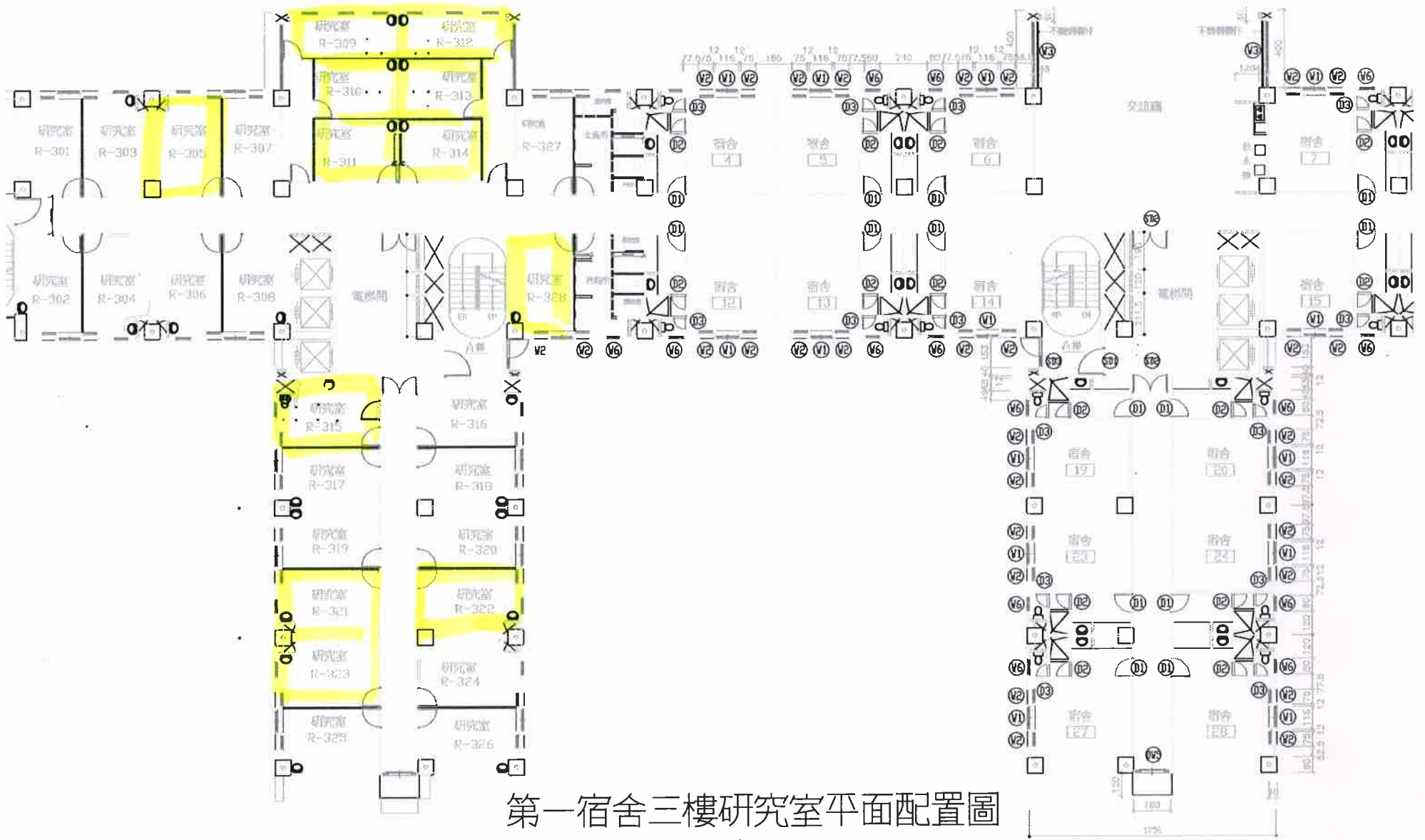
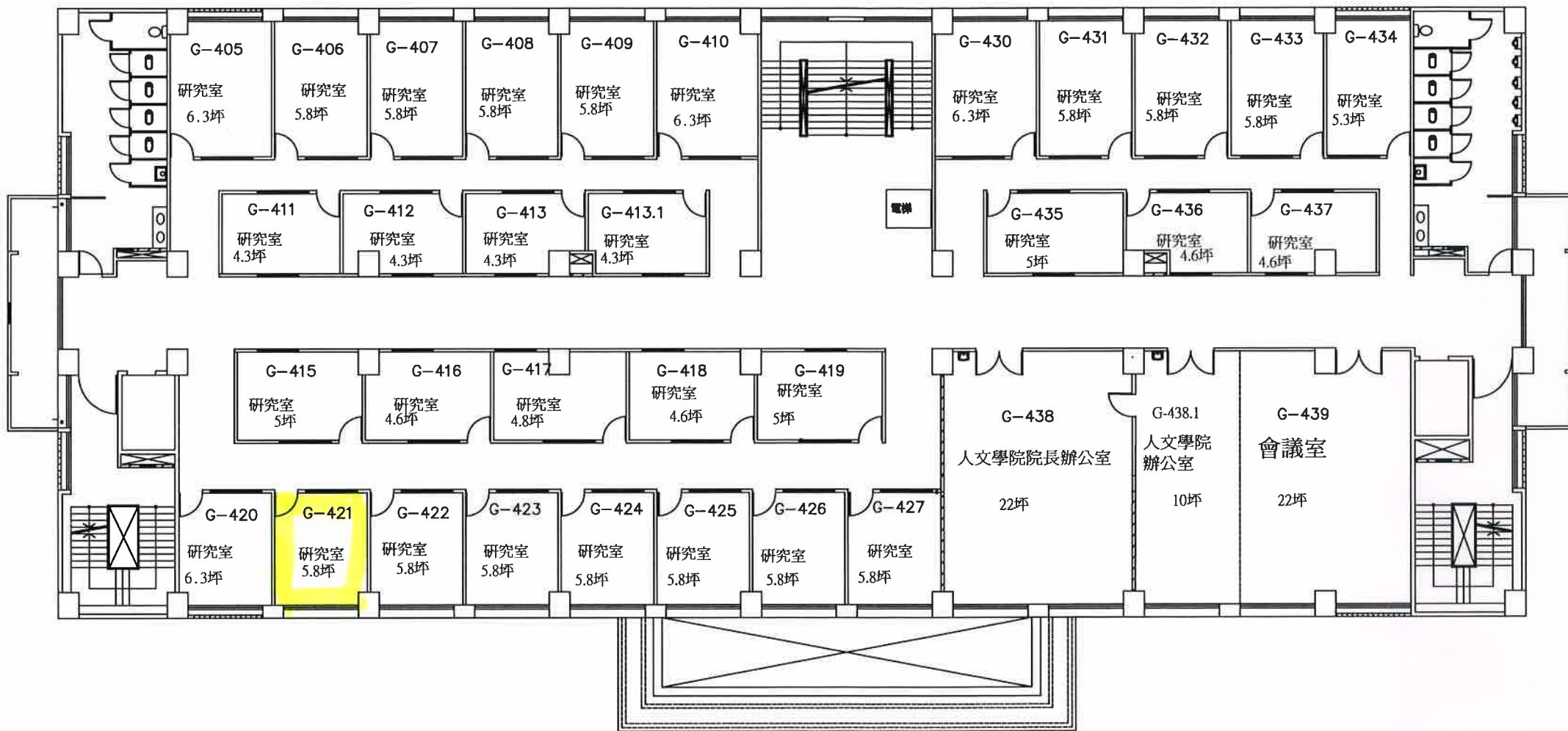


宿舍二樓研究室平面圖

修正日期民國101.07.17



S:1/200



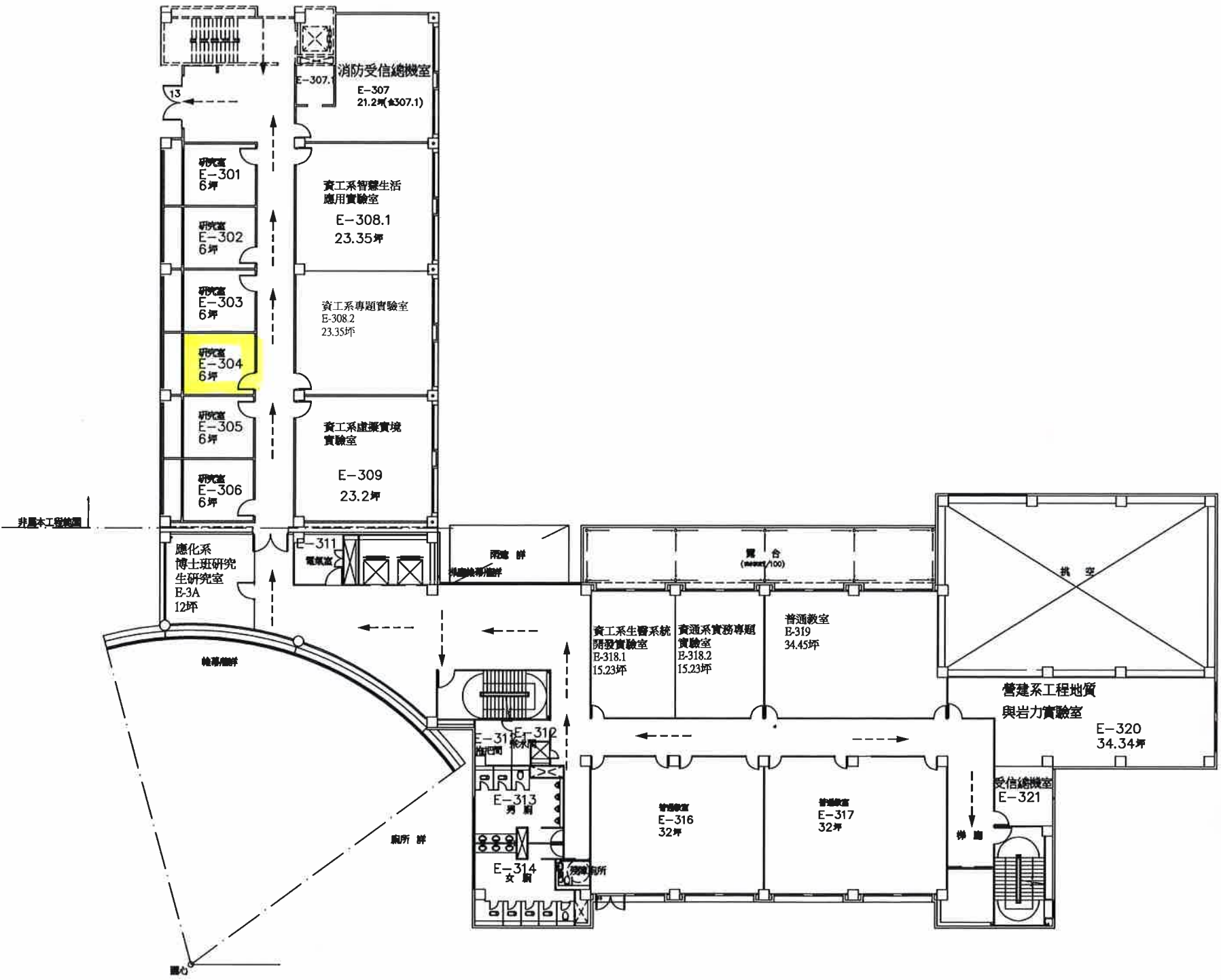
人文與科技大樓四樓平面圖

修正日期民國99.07.20



管理大樓九層面圖

修正日期民國96.12.19



工程大樓三層平面圖

修正日期民國102.12.19

朝陽科技大學教授研究室分配、管理及使用要點

94 學年度第 1 學期第 3 次行政會議訂定(94.10.12)

96 學年度第 2 學期第 3 次行政會議修正(97.04.16)

97 學年度第 2 學期第 3 次行政會議修正(98.06.03)

- 第一條 本校為有效管理及善用教授研究室資源，訂定「朝陽科技大學教授研究室分配暨管理、使用要點」(以下簡稱本要點)。
- 第二條 研究室分配資格如下：
一、本校聘任之講座教授及專任(含客座)教授、副教授、助理教授。
二、本校專任講師已取得博士學位，經專案簽陳校長核准者。
- 第三條 研究室分配原則如下：
一、研究室以 1 人 1 間為原則，但如有特殊需要專案簽報校長核准者，不在此限。
二、依受聘來校報到之先後順序配發研究室，並以靠近任職系所位置為原則。
三、新聘之正教授可不受前款限制，優先選擇可分配之研究室，惟僅以本次優先為限。
四、研究室有出缺時，教師可申請調整；申請者依在本校之年資加權積分數高低排序，較高者得優先選擇研究室，申請通過者，爾後不得再申請調整研究室；每年寒暑假各辦理乙次申請調整，申請期間另為公告；再就無人申請或空出之研究室，依序分配給新進之教師。
五、前款年資加權積分數計算方式：
(一) 年資加權積分數 = 教授年資 * 0.6 + 副教授年資 * 0.5 + 助理教授年資 * 0.4 + 講師年資 * 0.3。
(二) 年資依實際在校服務年資計算，未滿 1 年不予採計。
(三) 升等教師之年資起算日期依教師證之年資起算日為準。
六、若研究室數量不足，得協調 2 人以上共同使用 1 間研究室。
七、學校得視情況之需要，保留分配後機動調整之權力。
- 第四條 教師獲准留職留薪、留職停薪期間，其研究室暫予保留，至多以 3 年為限；若有特殊情況須延長，時間則依學校核定之期限為準。
- 第五條 教師解聘、退休、辭職、資遣者，應於離職前 7 日完成研究室歸還手續並遷出；若未按時遷出，經管理單位通知後逾 7 日者，管理單位得會同所屬系所辦公室共同處理。
- 第六條 教授研究室經分配後，不得私自轉讓或互換，如有違反情事，停止其研究室使用權 2 年。
- 第七條 使用教授研究室者，不得擅自裝修及改裝電源、存放危險物品，以免影響公共安全。
- 第八條 使用教授研究室者，平時對研究室應負維護與保管之責，如因其本人之過失，致使建築設備或配置之財產設備毀損，應賠償所損器物之價額；若因此發生影響公共安全事件者，依法處理。
- 第九條 本要點經行政會議通過，校長核定後實施；修正時亦同。