

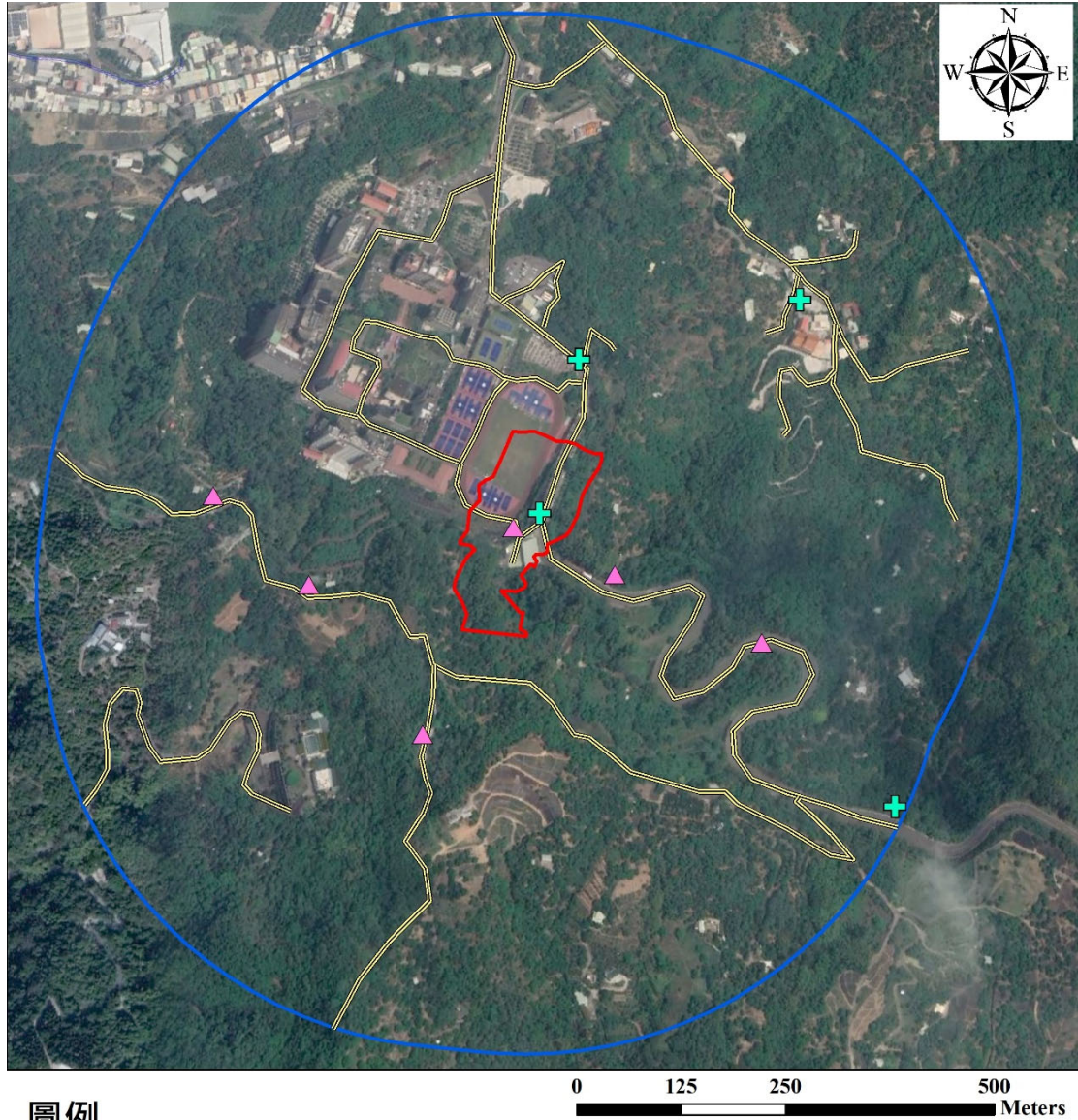
# 朝陽科技大學新增校地開發案環境監測

委託單位：朝陽科技大學  
執行單位：弘益生態有限公司






中華民國 110 年 9 月

### 一、生態調查範圍與採樣點位置

本計畫區為朝陽科技大學東南側新增校地；鄰近地區包含朝陽科技大學學校區、人工林、次生林及果園。陸域生態調查範圍主要以計畫區及其周邊 500 m 範圍為主（詳見圖 1）。



#### 圖例

- |   |      |   |      |   |          |
|---|------|---|------|---|----------|
|  | 計畫區  |  | 調查路線 |  | 鳥類定點調查點位 |
|  | 鄰近地區 |  | 鼠籠位置 |   |          |

資料來源：本團隊製作  
底圖來源：Google Earth (2019)

圖 1、調查範圍、調查路線及鼠籠位置分布圖

## 二、生態調查依據

生態調查範圍、方法內容及報告之撰寫係依據行政院環境保護署公告之「植物生態評估技術規範」(91.3.28 環署綜字第 0910020491 號公告)及「動物生態評估技術規範」(100.7.12 環署綜字第 1000058655C 號公告)。

## 三、調查日期

本季陸域動植物調查：2021 年 8 月 16~19 日

## 四、環境現況

調查範圍主要為果園、人造設施、人工林及次生林環境，其範圍的西北側為朝陽大學校區，東側及南側主要為人工林、次生林及果園，多種植芒果、荔枝、香蕉及鳳梨等 4 種作物，計畫區環境以次生林及人造設施為主，屬朝陽科技大學校區(照片 1~4)。

## 五、調查方法

### (一) 陸域動物生態

陸域動物中，哺乳類、爬蟲類、兩生類及蝶類之名錄主要依循「臺灣物種名錄」(鍾等, 2021)；而鳥類主要依循「臺灣鳥類名錄」(中華民國野鳥學會鳥類紀錄委員會, 2020)；保育類物種名錄與歸類參考「陸域保育類野生動物名錄」(行政院農業委員會, 2019)。

#### 1. 哺乳類

哺乳類主要調查方式分別為穿越線(或沿線)調查法與誘捕法，並搭配超音波偵測器進行調查。穿越線(或沿線)調查是配合鳥類調查時段，以緩慢步行配合望遠鏡和手電筒(夜間使用)目視搜尋記錄，同時留意路面遭輾斃之死屍殘骸和活動跡象(足印、食痕、排遺及窩穴等)作為判斷物種出現的依據。誘捕法則沿鳥類調查路線，選擇草生地與樹林地等較為自然之處，以薛氏捕鼠器或臺製老鼠籠等進行小型鼠類誘捕，捕鼠籠內置沾花生醬之地瓜為誘餌，於傍晚施放並於隔日清晨巡視誘捕籠經鑑定後原地釋回，同時進行餌料更換的工作，調查範圍內共設置 30 個鼠籠陷阱(每個點為 5 個鼠籠)，持續捕捉 4 天 3 夜，合計共 90 個捕捉夜(圖 1、表 1 及照片 5)。

表 1、鼠籠位置點位座標

編號	座標 <sup>註</sup>	
	X	Y
1	220742	2662497
2	220863	2662379
3	220999	2662200
4	221106	2662446
5	221405	2662309
6	221229	2662391

註. 座標系統為 TWD97 (二度分帶)，每個位置放置 5 個陷阱。

蝙蝠調查使用超音波偵測器進行，於黃昏及夜間沿線調查時使用，此偵測器以錄音方式記錄蝙蝠所發出之超音波，並將錄音檔攜回後以電腦軟體分析聲音特徵輔助判釋物種（照片 6）。

哺乳類鑑定主要參考「台灣哺乳動物」（祁，2008）、「臺灣地區保育類野生動物圖鑑」（馮等，2010）、「臺灣蝙蝠圖鑑」（鄭等，2010）及「臺灣食肉目野生動物辨識手冊」（鄭等，2015）等著作為鑑定依據。

## 2. 鳥類

鳥類調查方式主要是採穿越線（或沿線）調查法及定點觀察法。穿越線（或沿線）調查法是沿既成道路或小徑以緩慢步行配合雙筒望遠鏡進行調查，記錄沿途所目擊或聽見的鳥種及數量，密林草叢間活動鳥種則配合鳴叫聲進行種類辨識和數量的估算。定點觀察法則於調查線上選取鳥類常出沒的區域，如林邊或水邊等處設立觀測點位，每個定點進行 5 分鐘的觀察記錄（鄭等，2009）（圖 1、表 2 及照片 7）。由於不同鳥類的活動時間並不一致，為求調查資料之完整，調查分成白天與夜間兩個時段，白天主要配合一般鳥類活動高峰，於日出後三小時內（時段為 06：00~09：00）進行，夜間調查（時段為 18：30~20：30）則是在入夜後進行。

表 2、鳥類定點調查點位座標

編號	座標 <sup>註</sup>	
	X	Y
1	221565	2662114
2	221140	2662465
3	221451	2662720
4	221187	2662648

註. 座標系統為 TWD97 (二度分帶)。

鳥類鑑定主要參考「台灣野鳥圖鑑：水鳥篇」（廖，2012a）、「台灣野鳥圖鑑：陸鳥篇」（廖，2012b）、「猛禽觀察圖鑑」（林，2020）及「台灣鳥類全圖鑑」（方，2010）等著作為鑑定依據。

### 3. 爬蟲類

爬蟲類是綜合穿越線（或沿線）調查法與捕捉調查法兩種方法，穿越線（或沿線）調查法是配合鳥類調查路線與步行進行，在一定時間內記下眼睛看到的爬蟲類動物種類與數目。而捕捉調查法則以徒手翻找環境中的遮蔽物（石頭、木頭、樹皮、廢輪胎及廢傢俱等），並輔助手電筒、耙子等工具檢視洞穴或腐葉泥土，記錄看到與捕捉到的爬蟲類動物後原地釋回。由於不同種類有其特定的活動時間，為避免遺漏所有可能物種，調查時間區分成白天及夜間等兩時段進行。日間調查時間則尋找個體及活動痕跡（蛇蛻及路死個體）；夜間則以手電筒照射之方式進行調查（照片 8）。

爬蟲類鑑定主要參考「台灣兩棲爬行類圖鑑」（向等，2009）及「台灣蜥蜴自然誌」（向，2008）等著作為鑑定依據。

### 4. 兩生類

兩生類是綜合穿越線（或沿線）調查法與繁殖地調查法兩種方法，穿越線（或沿線）調查法是配合鳥類調查路線與步行進行，記錄沿途目擊或聽見的兩生類。而繁殖地調查法則是在兩生類聚集繁殖的蓄水池、排水溝或積水處等候記錄。由於不同種類有其特定的活動時間，為避免遺漏所有可能物種，調查時間區分成白天及夜間兩時段進行。日間調查時間則尋找個體及活動痕跡（路死個體），同時徒手隨機翻找環境中可能提供躲藏隱蔽之掩蓋場所（石塊、倒木及石縫）。夜間則以手電筒照射之方式進行調查（照片 8）。

兩生類鑑定主要參考「台灣兩棲爬行類圖鑑」（向等，2009）及「台灣蛙類與蝌蚪圖鑑」（楊等，2019）等著作為鑑定依據。

### 5. 蝶類

蝶類主要是利用目視遇測法及網捕法進行調查。在調查範圍內記錄目擊所出現的蝶種，若因飛行快速而無法準確判定時，則以網捕法捕捉進行鑑定後原地釋回（照片 9）。

蝶類鑑定主要參考「臺灣蝴蝶圖鑑（上）弄蝶、鳳蝶、粉蝶」（徐，2013a）、「臺灣蝴蝶圖鑑（中）灰蝶」（徐，2013b）、「臺灣蝴蝶圖鑑（下）蛺蝶」（徐，2013c）、「臺灣蝴蝶手繪辨識圖鑑」（陳，2016）及「台灣疑難種蝴蝶辨識手冊」（黃等，2010）等著作為鑑定依據。

## (二) 陸域植物生態

陸域植物調查項目包含植物種類調查及植被調查，方法分述如下：

### 1. 植物種類調查

收集計畫調查區域相關文獻作為參考，並配合現場採集工作進行全區維管束植物種類調查（照片10）。

調查路線依可達性及植群形相差異主觀選定，並沿線進行植物標本採集及物種記錄，遇稀特有植物、具特殊價值植物或老樹另記錄其點位、生長現況及環境描述。

物種鑑定及名錄主要依據「Flora of Taiwan, 2<sup>nd</sup> edition」（Boufford *et al.*, 2003）、「臺灣種子植物科屬誌」（楊等，2009）及「台灣植物資訊整合查詢系統」（國立台灣大學植物標本館，2014）。物種屬性認定依照「臺灣物種名錄」（鍾等，2021），如有未記錄者，則參照「台灣野生植物資料庫」（行政院農業委員會特有生物研究保育中心，2018）。

稀有植物認定依據「文化資產保存法施行細則」（行政院農業委員會，2017）指定的珍貴稀有植物及「植物生態評估技術規範」（行政院環境保護署，2002）所附之臺灣地區稀特有植物名錄，另外參考「2017臺灣維管束植物紅皮書名錄」（臺灣植物紅皮書編輯委員會，2017）所評估的結果。

調查範圍的受保護樹木標準依照行政院農業委員會令訂定的「森林以外之樹木普查方法及受保護樹木認定標準」（行政院農業委員會，2016）第二條及「臺中市樹木保護自治條例」（臺中市政府農業局，2013）第三條規定之受保護及珍貴樹木。

### 2. 植被調查

針對現地植被環境進行分區，並選擇具代表性之植被進行定性調查，並以其優勢物種或特徵物種作為代表性命名，報告描述時將依照不同植被的生長型分成森林及草生植被進行描述。

### (三) 指數分析

#### 1. Shannon-Wiener 歧異度指數 $H'$

$$H' = -\sum P_i \ln P_i = -\sum (n_i/N) \times \ln (n_i/N)$$

$P_i$ ：為各群聚中第  $i$  種物種所佔的數量百分比。

$n_i$ ：某物種個體數。

$N$ ：所有物種個體數。

$H'$  指數可綜合反映一群聚內生物種類之豐富程度及個體數在種間分配是否均勻。此指數越大時表示此地群落之物種越豐富，即各物種個體數越多越均勻，代表此群落歧異度較大，若此地群落只由一物種組成則  $H'$  值為 0。通常成熟穩定之生態系擁有較高的歧異度，且高歧異度對生態系的平衡有利，因此藉由歧異度指數的分析，可以得知調查區域是否為穩定成熟之生態系。

#### 2. Pielou 均勻度指數 $J'$

$$J' = H'/\ln S$$

其中  $S$  為各群聚中所記錄到之物種數。

$J'$  指數數值範圍為 0~1 之間，表示的是一個群落中全部物種個體數目的分配狀況，即為各物種個體數目分配的均勻程度。當此指數愈接近 1 時，表示此調查環境的各物種其個體數越平均，優勢種越不明顯。

## 六、調查結果

### (一) 陸域動物生態

#### 1. 哺乳類

##### (1) 物種組成

本季共記錄 3 目 3 科 5 種；其中計畫區記錄 3 目 3 科 4 種，鄰近地區記錄 3 目 3 科 5 種，調查名錄及數量詳見附表 1。

其中赤腹松鼠在樹幹上攀爬活動；東亞家蝠、絨山蝠及東亞摺翅蝠等 3 種為超音波偵測器記錄，因偵測器為針對超音波波型辨識物種，有重覆計算之可能，故不列入總計及指數計算，僅於表中以「#」標示；另東亞家蝠亦於傍晚目擊於空中飛行（照片 11）。

(2) 特有種與保育類

記錄1種特有種為赤腹松鼠；未記錄保育類物種。

(3) 優勢種

調查範圍內共記錄31隻次，其中以東亞家蝠27隻次最多，佔調查總數的87.1%，其餘物種數量皆為2隻次或超音波偵測器記錄。

其中計畫區共記錄14隻次，以東亞家蝠12隻次最多，佔本區調查總數的85.7%；鄰近地區共記錄17隻次，以東亞家蝠15隻次最多，佔本區調查總數的88.2%。兩區物種均以東亞家蝠為優勢物種。

(4) 多樣性指數分析

計畫區歧異度指數為0.51，均勻度指數為0.46；鄰近地區歧異度指數為0.44，均勻度指數為0.40。兩區皆受優勢物種東亞家蝠影響，故多樣性指數皆低。

(5) 與歷季調查比較

上季（110年6月）共記錄3目3科5種，本季較上季新記錄2種，未記錄2種，差異物種皆為超音波偵測器所記錄；而兩季優勢物種皆為東亞家蝠。

去年同季（109年8月）共記錄3目3科5種，本季較去年同季新記錄2種，未記錄2種，差異物種皆為超音波偵測器所記錄；而兩季優勢物種皆為東亞家蝠。

歷季調查物種組成相仿，整體數量變化則主要受優勢物種東亞家蝠影響。哺乳類歷季調查變化如圖2。

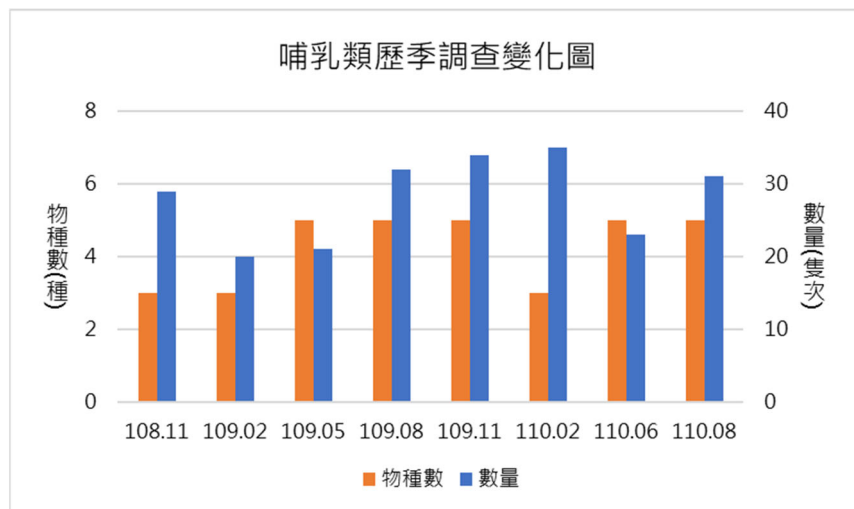


圖2、哺乳類歷季調查變化圖



## 2. 鳥類

### (1) 物種組成

本季共記錄10目25科40種；其中計畫區記錄5目14科21種，鄰近地區記錄9目24科39種，調查名錄及數量詳見附表2。

調查範圍內多以人為建築、人工林、次生林及草生荒地為主；小雨燕成群於空中飛行；南亞夜鷹及領角鴉於夜間鳴叫；小啄木、小彎嘴、山紅頭、大彎嘴、繡眼畫眉、黑枕藍鶺鴒、紅嘴黑鶺鴒及五色鳥等屬森林性之鳥類於人工林及次生林間鳴叫；褐頭鷓鴣、灰頭鷓鴣、斑紋鷓鴣、白腰文鳥及斑文鳥等鳥類於灌叢或生長高莖植物之草生地環境活動；翠翼鳩、黑冠麻鷺及臺灣竹雞等記錄於林下草生地環境；大冠鷺於空中飛行；麻雀、白尾八哥、家八哥、洋燕、家燕、珠頸斑鳩、白頭翁及大卷尾多於電線上、草生地環境及人工建物等環境發現其活動；翠鳥、小白鷺及夜鷺等親水性鳥類則記錄於水域環境（照片12~20）。

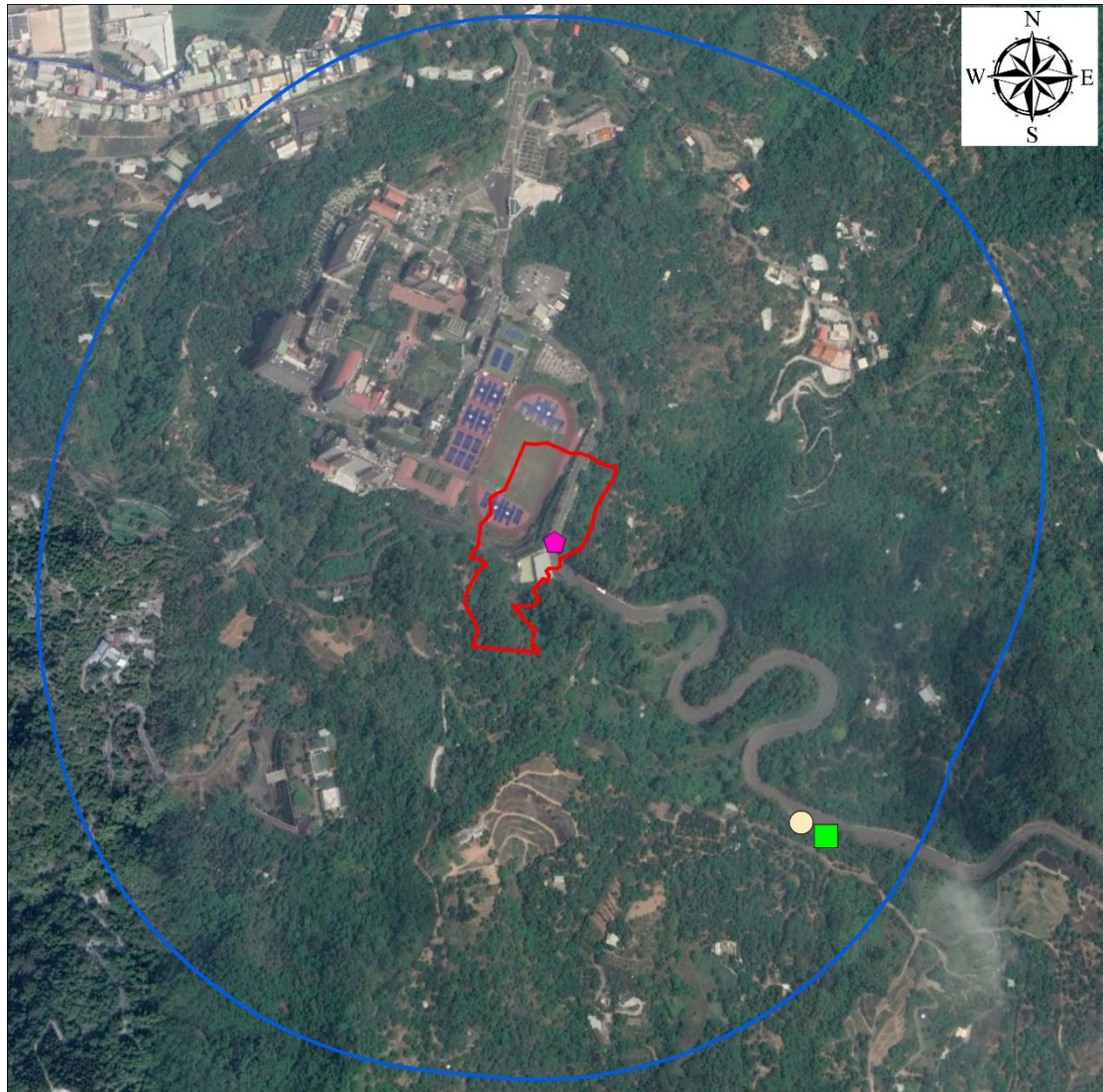
### (2) 特有（亞）種與保育類

共記錄5種特有種，分別為小彎嘴、大彎嘴、繡眼畫眉、五色鳥及臺灣竹雞；15種特有亞種，分別為小雨燕、褐頭鷓鴣、斑紋鷓鴣、山紅頭、樹鵲、白頭翁、紅嘴黑鶺鴒、白環鸚嘴鶺鴒、大卷尾、黑枕藍鶺鴒、粉紅鸚嘴、大冠鷺、鳳頭蒼鷹、南亞夜鷹及領角鴉。

保育類則記錄3種珍貴稀有保育類野生動物，分別為大冠鷺、鳳頭蒼鷹及領角鴉。大冠鷺為飛行及鳴叫記錄；鳳頭蒼鷹停棲於電線桿；領角鴉為夜間鳴叫記錄（詳見圖3及表3）。

### (3) 臺灣遷移屬性

記錄物種中，屬留鳥性質的有30種，佔總記錄物種數的75.0%；屬引進之外來種有4種，佔總記錄物種數的10.0%；屬候鳥（含過境鳥）性質有1種，佔總記錄物種數的2.5%；兼具留鳥及候鳥（含過境鳥）性質的有3種，佔總記錄物種數的7.5%；兼具留鳥及過境鳥性質的有2種，佔總記錄物種數的5.0%。



圖例

- 計畫區
- 鄰近地區
- 大冠鷲
- 領角鴞
- 鳳頭蒼鷹

0 125 250 500  
Meters

資料來源：本團隊製作  
底圖來源：Google Earth (2019)

圖 3、保育類分布圖

表 3、保育類點位座標

季次	物種名稱	數量 (隻次)	行為	座標 <sup>註</sup>	
				X	Y
110.08	大冠鷲	1	飛行	221460	2662102
	領角鴞	1	鳴叫	221142	2662447
	鳳頭蒼鷹	1	停棲	221431	2662118

註. 座標系統為 TWD97 (二度分帶)。

#### (4) 優勢種

調查範圍內共記錄434隻次，其中以斯氏繡眼70隻次最多，佔調查總數的16.1%，其次為白頭翁（47隻次；佔10.8%）及洋燕（42隻次；佔9.7%）。

其中計畫區共記錄126隻次，以斯氏繡眼35隻次最多，佔本區調查總數的27.8%，其次為洋燕（18隻次；佔14.3%）；鄰近地區共記錄308隻次，以斯氏繡眼35隻次最多，佔本區調查總數的11.4%，其次為白頭翁（34隻次；佔11.0%）。

#### (5) 多樣性指數分析

計畫區歧異度指數為2.39，均勻度指數為0.78；鄰近地區歧異度指數為3.04，均勻度指數為0.83。計畫區內以人造設施及果園為主，人類活動較頻繁，故以適應人為干擾之物種為主，而鄰近地區包含人工林、次生林、草生荒地及水域環境，相較於計畫區可記錄到較多物種，故歧異度指數較計畫區高；均勻度指數則顯示計畫區略受優勢物種斯氏繡眼，指數相較鄰近地區略低。

#### (6) 與歷季調查比較

上季（110年6月）共記錄10目25科39種，本季較上季新記錄1種。整體而言物種組成差異不大，兩季皆以斯氏繡眼較為優勢。

去年同季（109年8月）共記錄9目23科37種，本季較去年同季新記錄4種，未記錄1種；差異物種皆為數量低於5隻次之留鳥。整體而言，物種組成差異不大，兩季皆以斯氏繡眼較為優勢。

歷季調查物種組成皆以留鳥為主，以適應人為干擾的斯氏繡眼、白頭翁及麻雀等3種為優勢物種。鳥類歷季調查變化如圖4。

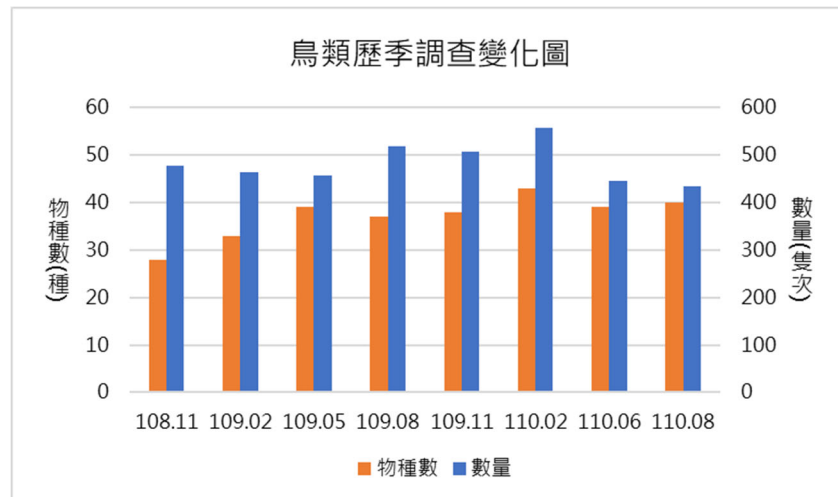


圖4、鳥類歷季調查變化圖

### 3. 爬蟲類

#### (1) 物種組成

本季共記錄1目3科5種；其中計畫區記錄1目2科3種，鄰近地區記錄1目3科5種，其調查名錄及數量詳見附表3。其中無疣蝮虎、疣尾蝮虎及鉛山壁虎等3種多於電線杆及牆面等人工建物上所記錄；麗紋石龍子記錄於林下落葉區；斯文豪氏攀蜥記錄於林緣之樹幹上（照片21）。

#### (2) 特有種與保育類

記錄1種特有種為斯文豪氏攀蜥，未記錄保育類物種。

#### (3) 優勢種

調查範圍內共記錄18隻次，以無疣蝮虎8隻次最多，佔調查總數的44.4%，其次為疣尾蝮虎（6隻次；佔33.3%），其餘物種數量介於1~2隻次。

其中計畫區共記錄6隻次，物種數量介於1~3隻次，無明顯之優勢物種；鄰近地區共記錄12隻次，以無疣蝮虎5隻次最多，佔本區調查總數的41.7%，其餘物種數量介於1~4隻次。

#### (4) 多樣性指數分析

計畫區歧異度指數為1.01，均勻度指數為0.92；鄰近地區歧異度指數為1.35，均勻度指數為0.84。鄰近地區的物種組成較計畫區豐富，故歧異度指數較高；均勻度指數顯示兩區受優勢物種影響不明顯，物種間數量分布均勻，均勻度指數皆高。

#### (5) 與歷季調查比較

上季（110年6月）共記錄1目3科5種，本季與上季物種組成相同，且兩季皆以壁虎科物種較為優勢。

去年同季（109年8月）共記錄1目4科6種，本季較去年同季新記錄1種，未記錄2種。爬蟲類物種習性較為隱蔽而使物種組成有所差異，而兩季皆以壁虎科物種較為優勢。

整體而言，歷季調查物種組成及數量主要受季節性影響，且皆以無疣蝎虎及疣尾蝎虎2種壁虎科物種為優勢種。爬蟲類歷季調查變化如圖5。

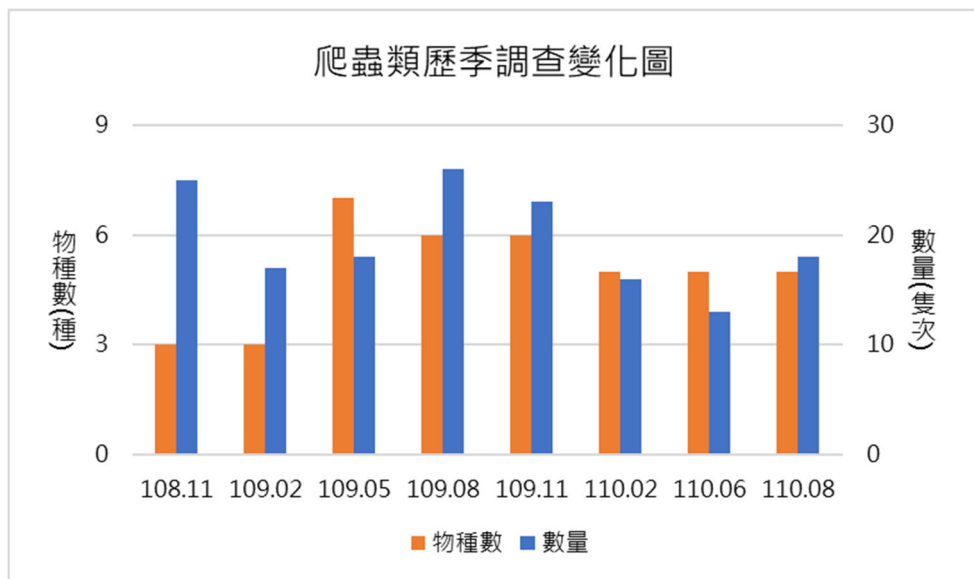


圖5、爬蟲類歷季調查變化圖

#### 4. 兩生類

##### (1) 物種組成

本季共記錄1目5科7種；其中計畫區及鄰近地區皆記錄1目5科6種，其調查名錄及數量詳見附表4。各物種主要於溝渠、水池及潮濕地面記錄（照片22~24）。

##### (2) 特有種與保育類

記錄1種特有種為面天樹蛙；未記錄保育類物種；另記錄1種外來種為斑腿樹蛙。

##### (3) 優勢種

調查範圍內共記錄105隻次，其中以小雨蛙47隻次最多，佔調查總數的44.8%，其次為面天樹蛙（19隻次；佔18.1%）。其中計

畫區共記錄41隻次，其中以小雨蛙17隻次最多，佔本區調查總數的41.5%，其次為面天樹蛙及澤蛙（各7隻次；各佔17.1%）；鄰近地區共記錄64隻次，其中以小雨蛙30隻次最多，佔本區調查總數的46.9%，其次為面天樹蛙（12隻次；佔18.8%）。

#### (4) 多樣性指數分析

計畫區歧異度指數為1.54，均勻度指數為0.86；鄰近地區歧異度指數為1.46，均勻度指數為0.82。本季記錄物種較為豐富，歧異度指數較高；均勻度指數顯示兩區皆受優勢物種影響較小，物種間數量分布均勻，均勻度指數皆高。

#### (5) 與歷季調查比較

上季（110年6月）共記錄1目5科6種，本季較上季新記錄1種。兩季雨量皆豐沛，且屬大多數蛙類之繁殖期，故物種組成皆豐富，差異不大。兩季優勢物種皆為小雨蛙。

去年同季（109年8月）共記錄1目5科8種，本季較去年同季新記錄1種，未記錄2種。差異物種其個體數量皆低於5隻次，整體而言記錄皆為平地常見之物種。另去年同季優勢種為面天樹蛙，本季則為小雨蛙。

歷季調查物種數及數量受大部分兩生類繁殖期影響，呈季節性變化；109年5月及8月因記錄較多面天樹蛙、110年6月及本季（110年8月）記錄較多小雨蛙影響，故記錄數量較多。兩生類歷季調查變化如圖6。

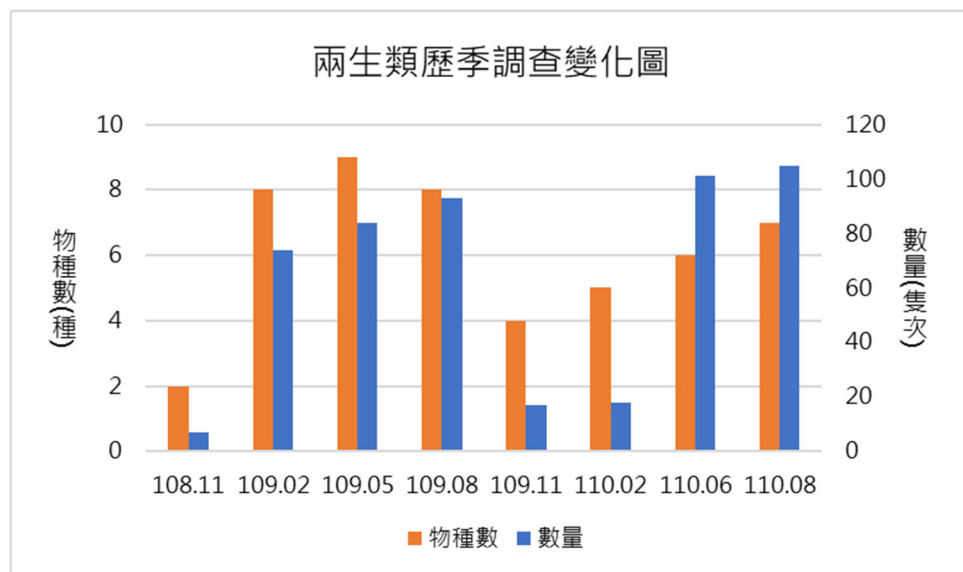


圖6、兩生類歷季調查變化圖

## 5. 蝶類

### (1) 物種組成

本季共記錄1目5科21種；其中計畫區記錄1目5科10種，鄰近地區記錄1目5科19種，其調查名錄及數量詳見附表5。各物種多於草生植物附近及林下落葉區活動。

### (2) 特有種與保育類

未記錄特有種及保育類物種，均為一般常見種類。

### (3) 優勢種

調查範圍內共記錄60隻次，其中以藍灰蝶8隻次最多，佔調查總數的13.3%，其次為纖粉蝶（7隻次；佔11.7%）；其餘物種數量介於1~5隻次。

其中計畫區共記錄20隻次，物種數量介於1~4隻次，無明顯優勢物種；鄰近地區共記錄40隻次，物種數量介於1~4隻次，無明顯優勢物種。

### (4) 多樣性指數分析

計畫區歧異度指數為2.21，均勻度指數為0.96；鄰近地區歧異度指數為2.83，均勻度指數為0.96。整體而言，兩區皆有蜜源植物提供蝶類覓食，其中計畫區為朝陽科技大學校區受人為干擾較大，而鄰近地區範圍較大，環境較多樣，故物種組成及數量較豐富，歧異度指數較計畫區高；均勻度指數顯示兩區受優勢物種影響不大，物種數量分布均勻，故均勻度指數皆接近於1。

### (5) 與歷季調查比較

上季（110年6月）共記錄1目5科18種，本季較上季新記錄3種。兩季物種組成差異不大。

去年同季（109年8月）共記錄1目5科25種，本季較去年同季新記錄2種，未記錄6種。蝶類分布易受蜜源植物分布影響其組成差異。另去年同季以白粉蝶為優勢，本季則為藍灰蝶。

歷季調查物種及數量受蜜源植物分布及花期影響，以藍灰蝶、白粉蝶及纖粉蝶3種記錄數量較多。蝶類歷季調查變化如圖7。

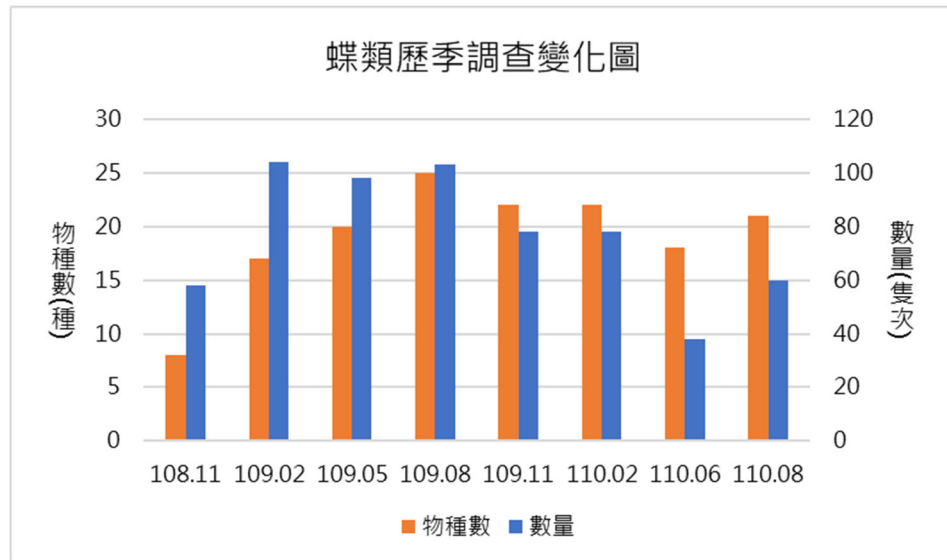


圖7、蝶類歷季調查變化圖

## (二) 陸域植物生態

### 1. 植物種類調查

#### (1) 植物歸隸屬性分析

本調查範圍共記錄維管束植物 92 科 227 屬 285 種，其調查名錄詳見附表 6 及 7。調查記錄蕨類植物佔 11 科 12 屬 14 種，裸子植物佔 5 科 7 屬 10 種，雙子葉植物佔 60 科 161 屬 202 種，單子葉植物佔 16 科 47 屬 59 種。按植物生長型劃分，計有喬木 100 種、灌木 33 種、木質藤本 13 種、草質藤本 22 種及草本 117 種。依植物屬性區分，計有原生種 126 種（包含特有種 8 種），歸化種 86 種（包含入侵種 22 種），栽培種有 73 種。由歸隸屬性分析發現，植物生長型以草本植物佔 41.1% 最多，喬木佔 35.1% 次之。物種組成中有 44.2% 為原生種，其中特有種佔 2.8%（照片 25~32）。

以禾本科（25 種）、豆科（23 種）及菊科（16 種）植物的種數最多，常出現於開闊的草生地及道路旁，其種子產量較高且生命週期短，對於環境適應性較強，能快速繁殖及擴散。

調查物種中包括臺灣肖楠、香楠、臺灣石楠、臺灣欒樹、三葉崖爬藤、水柳、烏心石及蘭嶼烏心石等共 8 種屬臺灣特有種，其中臺灣肖楠、臺灣欒樹、水柳、烏心石及蘭嶼烏心石等 5 種，有人為修剪痕跡、排列整齊或位於道路旁及校園內，非調查範圍內原生之植物，經現場環境判定為栽培之植株。

入侵植物種類計有 22 種（附表 8），其中以菊科（7 種）最高，



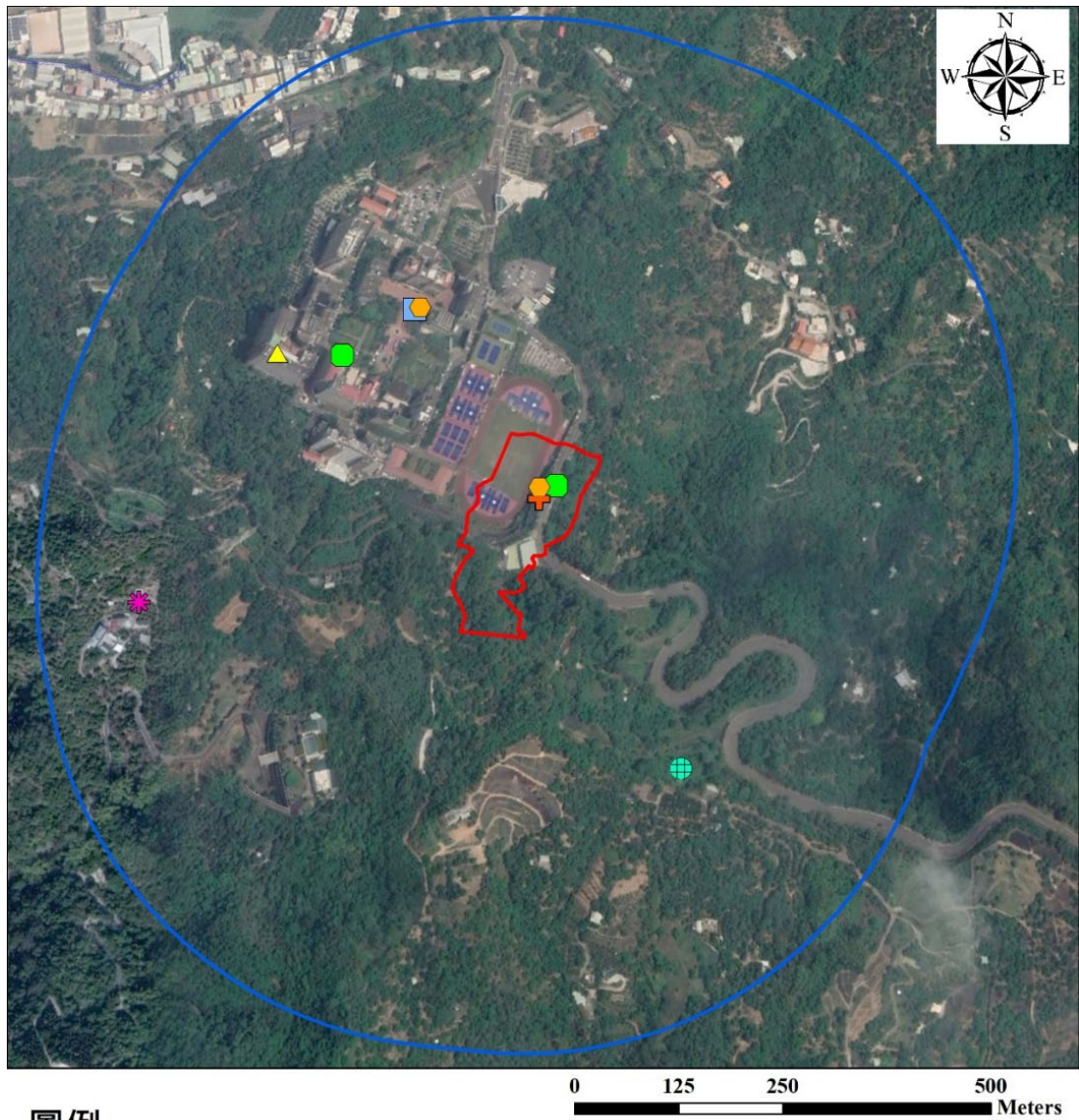
禾本科(5種)次之。上述2科別植物的種子產量較高及生命週期短，且對於環境適應性較強，能快速繁殖及擴散。調查範圍入侵植物主要分布於草生荒地和道路及人造設施周邊之草生地，常見且成主要優勢的有大花咸豐草、香澤蘭及小花蔓澤蘭等3種，而零星分布且成小面積生長的有大黍、象草及番仔藤等3種。

## (2) 珍貴稀有保育植物分布現況

調查範圍所記錄之植物，未記錄有文資法公告之珍貴稀有植物，而屬環保署植物生態評估技術規範之特稀有植物僅有第三級之臺灣肖楠1種。依照「2017臺灣維管束植物紅皮書名錄」(臺灣植物紅皮書編輯委員會，2017)之評估結果，屬國家受威脅(National Threatened)野生維管束植物規範的物種有極危(Critically Endangered, CR)之蘭嶼羅漢松1種；瀕危(Endangered, EN)之大葉羅漢松及銀葉樹2種；易危(Vulnerable, VU)之臺灣肖楠等1種；另屬接近受脅(Near Threatened, NT)有紅雞油、細本葡萄及毛柿等3種。上述所記錄之稀有植物多數與文獻描述之原生分布地相差甚遠，如計畫區道路旁栽植之毛柿及紅雞油2種；鄰近地區校園道路旁栽植蘭嶼羅漢松、大葉羅漢松、臺灣肖楠、銀葉樹及毛柿等5種；私人住宅旁種植細本葡萄1種，因此判斷為栽植個體。分布位置如圖8及表4。

## (3) 受保護樹木分布現況

調查範圍未調查有符合行政院農業委員會令訂定「森林以外之樹木普查方法及受保護樹木認定標準」(行政院農業委員會，2016)第二條及「臺中市樹木保護自治條例」(臺中市政府農業局，2013)第三條規定之受保護及珍貴樹木。



**圖例**

- |  |  |   |
|--|--|---|
| <span style="border: 1px solid red; display: inline-block; width: 15px; height: 10px; vertical-align: middle;"></span> 計畫區   | <span style="color: orange;">⬠</span> 毛柿*    | <span style="color: green;">⊗</span> 蘭嶼羅漢松* |
| <span style="border: 1px solid blue; display: inline-block; width: 15px; height: 10px; vertical-align: middle;"></span> 鄰近地區 | <span style="color: red;">+</span> 紅雞油*      | <span style="color: blue;">■</span> 銀葉樹*    |
| <span style="color: yellow;">▲</span> 大葉羅漢松*   | <span style="color: magenta;">✱</span> 細本葡萄* | <span style="color: green;">●</span> 臺灣肖楠*  |

標記「\*」之物種顯示其為栽培植株

資料來源：本團隊製作

底圖來源：Google Earth (2019)

圖 8、稀有植物位置圖

表 4、本計畫調查範圍稀有植物資料表

物種 <sup>1</sup>	特稀有 <sup>2</sup>	紅皮書 <sup>3</sup>	區系 <sup>4</sup>	座標 <sup>5</sup>	
				X	Y
蘭嶼羅漢松*		CR	原生	221312	2662161
大葉羅漢松*		EN	原生	220827	2662660
臺灣肖楠*	第三級	VU	特有	221162	2662501
				220905	2662658
紅雞油*		NT	原生	221141	2662489
細本葡萄*		NT	原生	220660	2662360
銀葉樹*		EN	原生	220992	2662713
毛柿*		NT	原生	221143	2662496
				220999	2662715

註 1. 「物種」欄標示\*為栽培種。

註 2. 「特稀有」欄顯示行政院環境保護署(2002)中之特稀有植物分級,按稀有程度區分為第一至第四級,並以第一級最具保育迫切性;另註明文資法公告之珍貴稀有植物。

註 3. 「紅皮書」欄顯示臺灣植物紅皮書編輯委員會(2017)中的物種受威脅等級,其中極危(CR)、瀕危(EN)和易危(VU)屬國家受威脅(National Threatened)之野生維管束植物,另接近受脅(NT)已很接近或未來可能達到易危類別時,故皆於名錄中呈現。

註 4. 「區系」欄顯示植物區位屬性,可分為原生(種)及臺灣地區的特有(種)。

註 5. 「座標」欄顯示座標系統為 TWD97 (二度分帶)。

## 2. 植被類型及特性描述

調查區域主要的植被類型包含次生林、人工林及草生荒地;而計畫區主要為人造設施、次生林及果園。調查區域植被類型主要分述如下:

### A. 次生林

分布於計畫區南側及鄰近地區範圍。優勢物種為構樹,屬原生植被類型,多成片生長,常與血桐、山黃麻、烏白及銀合歡等4種伴生,地被主要有大黍、風藤、大花咸豐草及山葛等4種生長。

### B. 人工林

分布於鄰近地區範圍內。優勢物種為相思樹,有逐漸演替次生林化的現象,常與銀合歡、棟、山黃麻及血桐等4種伴生。

### C. 草生荒地

分布於鄰近地區範圍內的開闊地、山坡地及道路旁。依主要優勢物種可大致區分為2型:

#### (A) 大黍型

多分布於休耕田及道路兩旁空地。優勢物種為大黍,多成片生長,常與大花咸豐草、碗仔花、野牽牛及番仔藤等4種伴生。

### (B) 大花咸豐草型

常見於道路兩旁空地、裸露地及休耕田。優勢物種為大花咸豐草，成片生長，常與紅毛草、野牽牛及番仔藤等3種伴生。

### (3) 與歷季調查比較

上季(110年5月)共記錄91科224屬280種，本季共記錄92科227屬285種，較上季新增杯狀蓋陰石蕨、兔尾草、彩葉草、毛馬齒莧及伏生大戟等5種。

去年同季(109年8月)共記錄90科219屬273種，相較本季共新增12種。新增物種皆以常見草本植物及人為栽植之植栽為主。植物歷季調查變化如圖9。

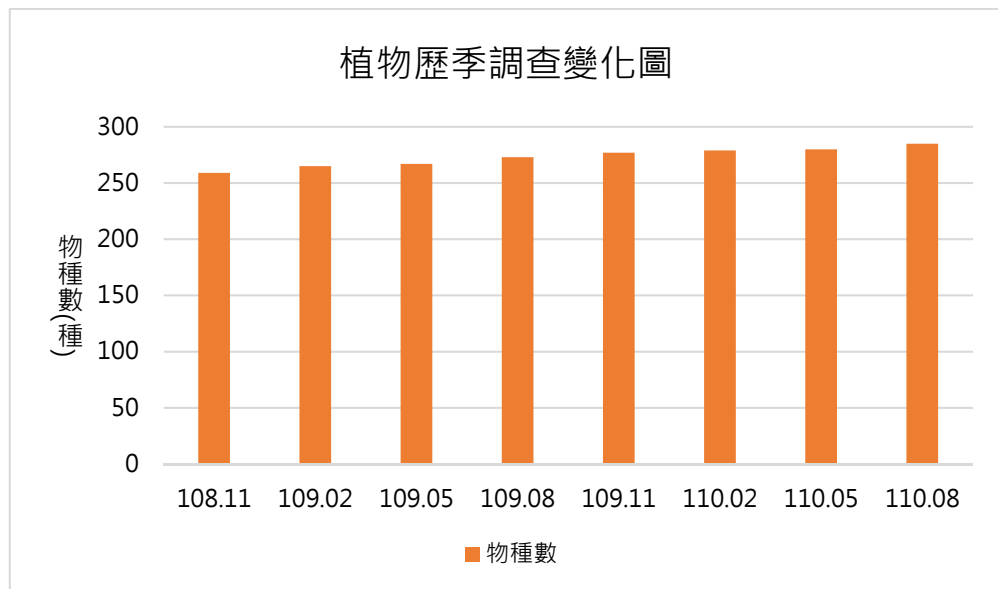


圖9、植物歷季調查變化圖

## 七、參考文獻

- Boufford, D. E., H. Ohashi, T. C. Huang, C. F. Hsieh, J. L. Tsai, K. C. Yang, C. I. Peng, C. S. Kuoh and A. Hsiao. 2003. A checklist of the vascular plants of Taiwan. In: Huang, T. C. *et al.* (eds.), *Flora of Taiwan* 2<sup>nd</sup> ed., Vol. 6. Editorial committee, Department of Botany, National Taiwan University, Taipei. p. 15-139.
- 中華民國野鳥學會鳥類紀錄委員會。2020。臺灣鳥類名錄。中華民國野鳥學會，臺北市。取自 <http://www.bird.org.tw/images/2020> 臺灣鳥類名錄.pdf。
- 方偉宏。2010。臺灣鳥類全圖鑑。貓頭鷹出版社，臺北市。408 頁。
- 向高世、李鵬翔、楊懿如。2009。臺灣兩棲爬行類圖鑑。貓頭鷹出版社，臺北市。336 頁。
- 向高世。2008。臺灣蜥蜴自然誌。天下文化出版社，臺中市。176 頁。
- 行政院農業委員會。2016。森林以外之樹木普查方法及受保護樹木認定標準。2016 年 5 月 27 日，取自 [http://gazette.nat.gov.tw/EG\\_FileManager/eguploadpub/eg022098/ch07/type1/gov62/num18/Eg.htm](http://gazette.nat.gov.tw/EG_FileManager/eguploadpub/eg022098/ch07/type1/gov62/num18/Eg.htm)。
- 行政院農業委員會。2017。文化資產保存法施行細則。取自 [https://www.moc.gov.tw/information\\_309\\_19939.html](https://www.moc.gov.tw/information_309_19939.html)。
- 行政院農業委員會。2019。陸域保育類野生動物名錄。取自 <https://conservation.forest.gov.tw/>。
- 行政院農業委員會特有生物研究保育中心。2018。臺灣野生植物資料庫。取自 <http://plant.tesri.gov.tw/plant100/>。
- 行政院環境保護署。2002。植物生態評估技術規範。取自 <https://www.epa.gov.tw/public/Data/57289282171.pdf>。
- 行政院環境保護署。2011。動物生態評估技術規範修訂。取自 <https://www.epa.gov.tw/public/Attachment/42231463933.pdf>。
- 林文宏。2020。猛禽觀察圖鑑。遠流出版事業股份有限公司，臺北市。248 頁。
- 祁偉廉。2008。臺灣哺乳動物。遠見天下出版有限公司，臺北市。255 頁。
- 徐堉峰。2013a。臺灣蝴蝶圖鑑(上)弄蝶、鳳蝶、粉蝶。晨星出版有限公司，臺中市。400 頁。
- 徐堉峰。2013b。臺灣蝴蝶圖鑑(中)灰蝶。晨星出版有限公司，臺中市。336 頁。
- 徐堉峰。2013c。臺灣蝴蝶圖鑑(下)蛺蝶。晨星出版有限公司，臺中市。384 頁。
- 國立台灣大學植物標本館。2014。台灣植物資訊整合查詢系統。取自 <http://tai2.ntu.edu.tw>。
- 陳昭全。2016。臺灣蝴蝶手繪辨識圖鑑。白象文化事業有限公司，臺中市。192 頁。

- 馮雙、翁嘉駿、陳怡如。2010。臺灣地區保育類野生動物圖鑑。行政院農業委員會林務局，臺北市。399 頁。
- 黃行七、旅晟智、徐堉峰。2010。台灣疑難種蝴蝶辨識手冊。中華民國自然生態保育協會，臺北市。140 頁。
- 楊遠波、廖俊奎、唐默詩、楊智凱、葉秋好編著。2009。臺灣種子植物科屬誌。行政院農業委員會林務局，臺北市。231 頁。
- 楊懿如、李鵬翔。2019。台灣蛙類與蝌蚪圖鑑。貓頭鷹出版社，臺北市。192 頁。
- 廖本興。2012a。台灣野鳥圖鑑：水鳥篇。晨星出版有限公司，臺中市。320 頁。
- 廖本興。2012b。台灣野鳥圖鑑：陸鳥篇。晨星出版有限公司，臺中市。400 頁。
- 臺中市政府農業局。2013。臺中市樹木保護自治條例。2013 年 04 月 24 日。
- 臺灣植物紅皮書編輯委員會。2017。2017 臺灣維管束植物紅皮書名錄。行政院農業委員會特有生物研究保育中心、行政院農業委員會林務局、臺灣植物分類學會，南投縣。187 頁。
- 鄭錫奇、方引平、周政翰。2010。臺灣蝙蝠圖鑑。特有生物研究保育中心，南投縣。143 頁。
- 鄭錫奇、周政翰、林旭宏。2009。生物資源調查作業程序參考手冊。行政院農業委員會特有生物研究保育中心。218 頁。
- 鄭錫奇、張簡琳玟。2015。臺灣食肉目野生動物辨識手冊。特有生物研究保育中心，南投縣。63 頁。
- 鍾國芳、邵廣昭。2021。臺灣物種名錄。取自 <http://taibnet.sinica.edu.tw>。

# 附錄

附表 1、本計畫調查哺乳類資源表

目名	科名	中文名	學名	特 <sup>1</sup> 有性	保育 等級	110.08		總計
						計畫區	鄰近地區	
翼手目	蝙蝠科	東亞家蝠	<i>Pipistrellus abramus</i>			12	15,#	27,#
		絨山蝠	<i>Nyctalus plancyi velutinus</i>			# <sup>2</sup>	#	#
		東亞摺翅蝠	<i>Miniopterus fuliginosus</i>				#	#
齧形目	尖鼠科	臭鼩	<i>Suncus murinus</i>			1	1	2
啮齒目	松鼠科	赤腹松鼠	<i>Callosciurus erythraeus taiwanensis</i>	特有		1	1	2
總計 (隻次)						14	17	31
物種數						4	5	5
歧異度指數 ( $H'$ )						0.51	0.44	
均勻度指數 ( $J'$ )						0.46	0.40	

註 1. 特有性：「特有」表臺灣地區特有種。

註 2. 「#」表以超音波偵測器有記錄之物種。

附表 2、本計畫調查鳥類資源表

目名	科名	中文名	學名	特 <sup>1</sup> 有性	保育 <sup>2</sup> 等級	臺灣遷 <sup>3</sup> 徙習性	110.08		總計
							計畫區	鄰近地區	
佛法僧目	翠鳥科	翠鳥	<i>Alcedo atthis</i>			留,過		1	1
雨燕目	雨燕科	小雨燕	<i>Apus nipalensis</i>	特亞		留	12	18	30
雀形目	八哥科	白尾八哥	<i>Acridotheres javanicus</i>			引進種	1	16	17
		家八哥	<i>Acridotheres tristis</i>			引進種	1	9	10
	扇尾鶯科	褐頭鷓鴣	<i>Prinia inornata</i>	特亞		留	1	5	6
		灰頭鷓鴣	<i>Prinia flaviventris</i>			留	1	4	5
		斑紋鷓鴣	<i>Prinia crinigera</i>	特亞		留		1	1
	梅花雀科	斑文鳥	<i>Lonchura punctulata</i>			留	6	13	19
		白腰文鳥	<i>Lonchura striata</i>			留		3	3
	麻雀科	麻雀	<i>Passer montanus</i>			留	4	30	34
	畫眉科	小彎嘴	<i>Pomatorhinus musicus</i>	特有		留	2	5	7
		山紅頭	<i>Cyanoderma ruficeps</i>	特亞		留	1	3	4
		大彎嘴	<i>Megapomatorhinus erythrocnemis</i>	特有		留		1	1
	鴉科	樹鴉	<i>Dendrocitta formosae</i>	特亞		留	3	10	13
	燕科	洋燕	<i>Hirundo tahitica</i>			留	18	24	42
		家燕	<i>Hirundo rustica</i>			夏,冬,過	7	28	35
	繡眼科	斯氏繡眼	<i>Zosterops simplex</i>			留	35	35	70
	鶇科	白頭翁	<i>Pycnonotus sinensis</i>	特亞		留	13	34	47
		紅嘴黑鶇	<i>Hypsipetes leucocephalus</i>	特亞		留	12	18	30
		白環鸚嘴鶇	<i>Spizixos semitorques</i>	特亞		留		2	2
	鶇科	白腰鶇	<i>Copsychus malabaricus</i>			引進種		1	1
	鶇科	白鶇	<i>Motacilla alba</i>			留,冬	1	2	3
卷尾科	大卷尾	<i>Dicrurus macrocercus</i>	特亞		留,過		3	3	
王鶇科	黑枕藍鶇	<i>Hypothymis azurea</i>	特亞		留		3	3	
噪眉科	繡眼畫眉	<i>Alcippe morrisonia</i>	特有		留		3	3	
鶇科	粉紅鸚嘴	<i>Sinosuthora webbiana</i>	特亞		留		2	2	
鴿形目	鳩鴿科	紅鳩	<i>Streptopelia tranquebarica</i>			留	3	7	10
		珠頸斑鳩	<i>Streptopelia chinensis</i>			留	2	5	7
		野鴿	<i>Columba livia</i>			引進種	1	5	6
		翠翼鳩	<i>Chalcophaps indica</i>			留		1	1
鶇形目	鶇科	小白鶇	<i>Egretta garzetta</i>			留,夏,冬,過		1	1
		夜鶇	<i>Nycticorax nycticorax</i>			留,冬,過		1	1

目名	科名	中文名	學名	特 <sup>1</sup> 有性	保育 <sup>2</sup> 等級	臺灣遷 <sup>3</sup> 徙習性	110.08		總計
							計畫區	鄰近地區	
		黑冠麻鷲	<i>Gorsachius melanolophus</i>			留		1	1
鷹形目	鷹科	大冠鷲	<i>Spilornis cheela</i>	特亞	II	留		1	1
		鳳頭蒼鷹	<i>Accipiter trivirgatus</i>	特亞	II	留		1	1
鷲形目	鬚鷲科	五色鳥	<i>Psilopogon nuchalis</i>	特有		留		7	7
	啄木鳥科	小啄木	<i>Yungipicus canicapillus</i>			留		2	2
夜鷹目	夜鷹科	南亞夜鷹	<i>Caprimulgus affinis</i>	特亞		留	1	1	2
鴞形目	鴞科	領角鴞	<i>Otus lettia</i>	特亞	II	留	1		1
雞形目	雉科	臺灣竹雞	<i>Bambusicola sonorivox</i>	特有		留		1	1
總計 (隻次)							126	308	434
物種數							21	39	40
歧異度指數 ( $H'$ )							2.39	3.04	
均勻度指數 ( $J'$ )							0.78	0.83	

註1.特有性：「特有」表臺灣地區特有種；「特亞」表臺灣地區特有亞種。

註2.保育等級：「II」表珍貴稀有保育類野生動物。

註3.臺灣遷移屬性：「留」表留鳥、「夏」表夏候鳥、「冬」表冬候鳥、「過」表過境鳥及「引進種」表引進之外來種。

附表3、本計畫調查爬蟲類資源表

目名	科名	中文名	學名	特 <sup>註</sup> 有性	保育等級	110.08		總計
						計畫區	鄰近地區	
有鱗目	石龍子科	麗紋石龍子	<i>Plestiodon elegans</i>			1	1	2
	壁虎科	無疣蜥虎	<i>Hemidactylus bowringii</i>			3	5	8
		疣尾蜥虎	<i>Hemidactylus frenatus</i>			2	4	6
		鉛山壁虎	<i>Gekko hokouensis</i>				1	1
飛蜥科	斯文豪氏攀蜥	<i>Diploderma swinhonis</i>	特有			1	1	
總計 (隻次)						6	12	18
物種數						3	5	5
歧異度指數 ( $H'$ )						1.01	1.35	
均勻度指數 ( $J'$ )						0.92	0.84	

註.特有性：「特有」表臺灣地區特有種。

附表4、本計畫調查兩生類資源表

目名	科名	中文名	學名	特 <sup>註</sup> 有性	保育等級	110.08		總計
						計畫區	鄰近地區	
無尾目	樹蛙科	斑腿樹蛙	<i>Polypedates megacephalus</i>	外來			3	3
		面天樹蛙	<i>Kurixalus idiotocus</i>	特有		7	12	19
	蟾蜍科	黑眶蟾蜍	<i>Duttaphrynus melanostictus</i>			2	4	6
	赤蛙科	拉都希氏赤蛙	<i>Hylarana latouchii</i>			6	4	10
	狹口蛙科	小雨蛙	<i>Microhyla fissipes</i>			17	30	47
	叉舌蛙科	澤蛙	<i>Fejervarya limnocharis</i>			7	11	18
		虎皮蛙	<i>Hoplobatrachus rugulosus</i>			2		2
總計 (隻次)						41	64	105
物種數						6	6	7
歧異度指數 ( $H'$ )						1.54	1.46	
均勻度指數 ( $J'$ )						0.86	0.82	

註.特有性：「特有」表臺灣地區特有種；「外來」表引進之外來種。



附表 5、本計畫調查蝶類資源表

目名	科名	中文名	學名	特有性	保育等級	110.08		總計	
						計畫區	鄰近地區		
鱗翅目	灰蝶科	藍灰蝶	<i>Zizeeria maha okinawana</i>			4	4	8	
		波灰蝶	<i>Prosotas nora formosana</i>			2		2	
		雅波灰蝶	<i>Jamides bochus formosanus</i>				2	2	
	弄蝶科	禾弄蝶	<i>Borbo cinnara</i>			2	2	4	
	粉蝶科	白粉蝶	<i>Pieris rapae crucivora</i>			2	3	5	
		亮色黃蝶	<i>Eurema blanda arsakia</i>			1	3	4	
		纖粉蝶	<i>Leptosia nina niobe</i>			3	4	7	
		遷粉蝶	<i>Catopsilia pomona</i>				3	3	
		緣點白粉蝶	<i>Pieris canidia</i>				1	1	
	蛺蝶科	豆環蛺蝶	<i>Neptis hylas luculenta</i>			2	1	3	
		網絲蛺蝶	<i>Cyrestis thyodamas formosana</i>				1	1	
		幻蛺蝶	<i>Hypolimnas bolina kezia</i>			2		2	
		藍紋鋸眼蝶	<i>Elymnias hypermnestra hainana</i>				3	3	
		密紋波眼蝶	<i>Ypthima multistriata</i>				2	2	
		旖斑蝶	<i>Ideopsis similis</i>				1	1	
		散紋盛蛺蝶	<i>Symbrenthia lilaea formosanus</i>				1	1	
		圓翅紫斑蝶	<i>Euploea eunice hobsoni</i>				3	3	
		小紫斑蝶	<i>Euploea tulliolus koxinga</i>				1	1	
	鳳蝶科	青鳳蝶	<i>Graphium sarpedon connectens</i>			1	2	3	
		黑鳳蝶	<i>Papilio protenor protenor</i>			1	2	3	
		柑橘鳳蝶	<i>Papilio xuthus</i>				1	1	
	總計 (隻次)						20	40	60
	物種數						10	19	21
歧異度指數 ( $H'$ )						2.21	2.83		
均勻度指數 ( $J'$ )						0.96	0.96		

附表 6、本計畫調查範圍植物名錄

分類 <sup>1</sup>	科名 <sup>2</sup>	生長型 <sup>3</sup>	區系 <sup>4</sup>	紅皮書 <sup>5</sup>	特稀有 <sup>6</sup>	學名	中文名
蕨類植物	木賊科	草本	原生			<i>Equisetum ramosissimum</i> Desf.	木賊
	海金沙科	草質藤本	原生			<i>Lygodium japonicum</i> (Thunb.) Sw.	海金沙
	裏白科	草本	原生			<i>Dicranopteris linearis</i> (Burm. f.) Underw.	芒萁
	碗蕨科	草本	原生			<i>Microlepia strigosa</i> (Thunb.) Presl	粗毛鱗蓋蕨
	骨碎補科	草本	原生			<i>Humata griffithiana</i> (Hook.) C. Chr.	杯狀蓋陰石蕨
	蓀蕨科	草本	原生			<i>Nephrolepis auriculata</i> (L.) Trimen	腎蕨
		草本	原生			<i>Nephrolepis multiflora</i> (Roxburgh) Jarrett et Morton	毛葉腎蕨
	鳳尾蕨科	草本	原生			<i>Pteris ensiformis</i> Burm.	箭葉鳳尾蕨
		草本	原生			<i>Pteris vittata</i> L.	鱗蓋鳳尾蕨
	鐵線蕨科	草本	原生			<i>Adiantum capillusveneris</i> L.	鐵線蕨
		草本	歸化			<i>Pityrogramma calomelanos</i> (L.) Link	粉葉蕨
	烏毛蕨科	草本	原生			<i>Blechnum orientale</i> L.	烏毛蕨
	金星蕨科	草本	原生			<i>Cyclosorus parasiticus</i> (L.) Farw.	密毛毛蕨
水龍骨科	草本	原生			<i>Pyrrosia adnascens</i> (Sw.) Ching	抱樹石葦	
裸子植物	蘇鐵科	喬木	栽培			<i>Cycas revoluta</i> Thunb.	蘇鐵
	南洋杉科	喬木	栽培			<i>Agathis dammara</i> (Lamb.) Rich. & A. Rich.	貝殼杉
	羅漢松科	喬木	原生	CR		<i>Podocarpus costalis</i> Presl	蘭嶼羅漢松
		喬木	原生	EN		<i>Podocarpus macrophyllus</i> (Thunb.) Sweet	大葉羅漢松
	松科	喬木	栽培			<i>Pinus elliottii</i> Engelm.	濕地松
		喬木	栽培			<i>Pinus thunbergii</i> Parl.	黑松
	柏科	喬木	栽培			<i>Taxodium distichum</i> (L.) A. Rich.	落羽松
		喬木	特有	VU	第三級	<i>Calocedrus macrolepis</i> Kurz var. <i>formosana</i> (Florin) Cheng & L.K. Fu.	臺灣肖楠
		喬木	栽培			<i>Juniperus chinensis</i> L. var. <i>kaizuka</i> Hort. ex Endl.	龍柏
		喬木	栽培			<i>Juniperus procumbens</i> (Endl.) Miq	偃柏
雙子葉植物	楊梅科	喬木	原生			<i>Myrica rubra</i> (Lour.) Sieb. & Zucc.	楊梅
	楊柳科	喬木	特有			<i>Salix warburgii</i> O. Seemen	水柳
	大麻科	喬木	原生			<i>Celtis sinensis</i> Pers.	朴樹
		喬木	原生			<i>Trema orientalis</i> (L.) Bl.	山黃麻
		灌木	原生			<i>Trema tomentosa</i> (Roxb.) Hara	山油麻
	榆科	喬木	原生	NT		<i>Ulmus parvifolia</i> Jacq.	紅雞油
		喬木	原生			<i>Zelkova serrata</i> (Thunb.) Makino	欖
	桑科	喬木	栽培			<i>Artocarpus heterophyllus</i> Lam.	波羅蜜
		喬木	原生			<i>Broussonetia papyrifera</i> (L.) L'Herit. ex Vent.	構樹
		喬木	原生			<i>Ficus fistulosa</i> Reinw. ex Bl.	豬母乳
喬木		原生			<i>Ficus irisana</i> Elm.	澀葉榕	

分類 <sup>1</sup>	科名 <sup>2</sup>	生長型 <sup>3</sup>	區系 <sup>4</sup>	紅皮書 <sup>5</sup>	特稀有 <sup>6</sup>	學名	中文名
		喬木	原生			<i>Ficus microcarpa</i> L. f.	榕樹
		木質藤本	原生			<i>Ficus pumila</i> L.	薜荔
		喬木	原生			<i>Ficus septica</i> Burm. f.	稜果榕
		喬木	原生			<i>Ficus subpisocarpa</i> Gagnep.	雀榕
		喬木	原生			<i>Ficus virgata</i> Reinw. ex Bl.	白肉榕
		草質藤本	原生			<i>Humulus scandens</i> (Lour.) Merr.	葎草
		木質藤本	原生			<i>Malaisia scandens</i> (Lour.) Planch.	盤龍木
		喬木	原生			<i>Morus australis</i> Poir.	小桑樹
	蕁麻科	灌木	原生			<i>Boehmeria nivea</i> (L.) Gaudich var. <i>tenacissima</i> (Gaudich.) Miq.	青苧麻
		草本	歸化			<i>Pilea microphylla</i> (L.) Liebm.	小葉冷水麻
	蓼科	草質藤本	栽培			<i>Antigonon leptopus</i> Hook. & Arn.	珊瑚藤
		草本	原生			<i>Polygonum chinense</i> L.	火炭母草
	紫茉莉科	木質藤本	栽培			<i>Bougainvillea spectabilis</i> Willd.	九重葛
	馬齒莧科	草本	原生			<i>Portulaca oleracea</i> L.	馬齒莧
		草本	原生			<i>Portulaca pilosa</i> L.	毛馬齒莧
	落葵科	草質藤本	歸化			<i>Anredera cordifolia</i> (Tenore) van Steenis	洋落葵
	石竹科	草本	歸化			<i>Drymaria diandra</i> Bl.	菁芳草
		草本	原生			<i>Stellaria aquatica</i> (L.) Scop.	鵝兒腸
	莧科	草本	原生			<i>Achyranthes aspera</i> L. var. <i>indica</i> L.	印度牛膝
		草本	歸化			<i>Amaranthus patulus</i> Bertoloni	青莧
		草本	歸化			<i>Amaranthus viridis</i> L.	野莧菜
		草本	歸化			<i>Celosia argentea</i> L.	青葙
		草本	歸化			<i>Gomphrena celosioides</i> Mart.	假千日紅
	仙人掌科	灌木	歸化			<i>Hylocereus undatus</i> (Haw.) Britton & Rose	三角柱
		灌木	歸化			<i>Opuntia dillenii</i> (Ker) Haw.	仙人掌
	木蘭科	喬木	栽培			<i>Magnolia grandiflora</i> L.	洋玉蘭
		喬木	栽培			<i>Michelia alba</i> DC.	白玉蘭
		喬木	特有			<i>Michelia compressa</i> (Maxim.) Sargent	烏心石
		喬木	特有			<i>Michelia compressa</i> (Maxim.) Sargent var. <i>lanyuensis</i> S. Y. Lu et al.	蘭嶼烏心石
	番荔枝科	喬木	栽培			<i>Annona muricata</i> L.	刺番荔枝
		喬木	栽培			<i>Annona squamosa</i> L.	番荔枝
	樟科	喬木	歸化			<i>Cinnamomum burmannii</i> (Nees) Blume	陰香
		喬木	原生			<i>Cinnamomum camphora</i> (L.) Presl.	樟樹
		喬木	栽培			<i>Persea americana</i> Mill.	酪梨
		喬木	特有			<i>Persea zuihoensis</i> Hayata	香楠
	小檗科	灌木	栽培			<i>Nandina domestica</i> Thunb	南天竹
	防己科	木質藤本	原生			<i>Cocculus orbiculatus</i> (L.) DC.	木防己

分類 <sup>1</sup>	科名 <sup>2</sup>	生長型 <sup>3</sup>	區系 <sup>4</sup>	紅皮書 <sup>5</sup>	特稀有 <sup>6</sup>	學名	中文名
	三白草科	草本	原生			<i>Houttuynia cordata</i> Thunb.	蕺菜
	白花菜科	草本	入侵			<i>Cleome rutidosperma</i> DC.	成功白花菜
	十字花科	草本	歸化			<i>Cardamine flexuosa</i> With.	蔊菜
	金縷梅科	喬木	栽培			<i>Loropetalum chinense</i> var. <i>rubrum</i> Yieh.	紅花檵木
	楓香科	喬木	原生			<i>Liquidambar formosana</i> Hance	楓香
	薔薇科	喬木	特有			<i>Photinia lucida</i> Decaisne	臺灣石楠
		喬木	原生			<i>Prunus campanulata</i> Maxim.	山櫻花
		灌木	原生			<i>Rubus croceacanthus</i> Lévl.	虎婆刺
		灌木	原生			<i>Rubus rosifolius</i> J. E. Smith	刺莓
	豆科	喬木	原生			<i>Acacia confusa</i> Merr.	相思樹
		草本	原生			<i>Alysicarpus vaginalis</i> (L.) DC.	煉莢豆
		喬木	歸化			<i>Bauhinia purpurea</i> L.	洋紫荊
		喬木	歸化			<i>Bauhinia variegata</i> L.	羊蹄甲
		喬木	栽培			<i>Bauhinia</i> × <i>blakeana</i> Dunn.	艷紫荊
		草質藤本	原生			<i>Cajanus scarabaeoides</i> (L.) du Petit-Thouars	蔓蟲豆
		喬木	栽培			<i>Cassia fistula</i> L.	阿勃勒
		灌木	歸化			<i>Chamaecrista nictitans</i> (L.) Moench subsp. <i>patellaria</i> (Colladon) Irwin & Barneby var. <i>glabrata</i> (Vogel) Irwin & Barneby	大葉假含羞草
		草質藤本	歸化			<i>Clitoria ternatea</i> L.	蝶豆
		喬木	歸化			<i>Delonix regia</i> (Bojer ex Hook.) Raf.	鳳凰木
		草本	原生			<i>Desmodium triflorum</i> (L.) DC.	蠅翼草
		喬木	歸化			<i>Erythrina crista-galli</i> L.	雞冠刺桐
		喬木	原生			<i>Erythrina variegata</i> L.	刺桐
		喬木	入侵			<i>Leucaena leucocephala</i> (Lam.) de Wit	銀合歡
		草質藤本	歸化			<i>Macroptilium lathyroides</i> (L.) Urb.	寬翼豆
		喬木	原生			<i>Millettia pinnata</i> (L.) G. Panigrahi	水黃皮
		草本	入侵			<i>Mimosa pudica</i> L.	含羞草
		草質藤本	栽培			<i>Phaseolus vulgaris</i> L.	四季豆
		喬木	栽培			<i>Pterocarpus indicus</i> Willd.	印度紫檀
		草質藤本	原生			<i>Pueraria montana</i> (Lour.) Merr.	山葛
		喬木	歸化			<i>Senna sulfurea</i> (Collad.) Irwin & Barneby	黃槐
		草本	歸化			<i>Tephrosia noctiflora</i> Bojer ex Baker	黃花鐵富豆
		草本	原生			<i>Uraria crinita</i> (L.) Desv. ex DC.	兔尾草
	酢漿草科	草本	原生			<i>Oxalis corniculata</i> L.	酢漿草
		草本	歸化			<i>Oxalis corymbosa</i> DC.	紫花酢漿草
	大戟科	灌木	栽培			<i>Acalypha wilkesiana</i> Muell.-Arg.	威氏鐵莧
		灌木	栽培			<i>Codiaeum variegatum</i> (L.) A.Juss.	變葉木

分類 <sup>1</sup>	科名 <sup>2</sup>	生長型 <sup>3</sup>	區系 <sup>4</sup>	紅皮書 <sup>5</sup>	特稀有 <sup>6</sup>	學名	中文名
		草本	入侵			<i>Euphorbia hirta</i> (L.) Millsp.	大飛揚草
		草本	歸化			<i>Euphorbia hypericifolia</i> (L.) Millsp.	假紫斑大戟
		草本	原生			<i>Euphorbia prostrata</i> (Ait.) Small	伏生大戟
		草本	歸化			<i>Euphorbia serpens</i> (H. B. & K.) Small	匍根大戟
		喬木	原生			<i>Macaranga tanarius</i> (L.) Muell.-Arg.	血桐
		木質藤本	原生			<i>Mallotus repandus</i> (Willd.) Muell.-Arg.	扛香藤
		灌木	歸化			<i>Manihot esculenta</i> Crantz.	樹薯
		喬木	歸化			<i>Triadica sebiferum</i> (L.) Roxb.	烏白
	葉下珠科	喬木	原生			<i>Bischofia javanica</i> Bl.	茄苳
		喬木	原生			<i>Bridelia tomentosa</i> Bl.	土密樹
		灌木	原生			<i>Flueggea virosa</i> (Roxb. ex Willd.) Voigt	密花白飯樹
		草本	歸化			<i>Phyllanthus amarus</i> Schum. & Thonn.	小返魂
		喬木	原生			<i>Phyllanthus multiflorus</i> Willd.	多花油柑
		灌木	歸化			<i>Phyllanthus myrtifolius</i> Moon	錫蘭葉下珠
		草本	歸化			<i>Phyllanthus tenellus</i> Roxb.	五蕊油柑
	芸香科	灌木	栽培			<i>Citrus sinensis</i> Osbeck	甜橙
		喬木	原生			<i>Murraya paniculata</i> (L.) Jack.	月橘
		喬木	原生			<i>Zanthoxylum ailanthoides</i> Sieb. & Zucc.	食茱萸
	楝科	喬木	栽培			<i>Aglaia odorata</i> Lour.	樹蘭
		喬木	原生			<i>Melia azedarach</i> L.	楝
		喬木	栽培			<i>Toona sinensis</i> (Juss.) M.Roem.	香椿
	漆樹科	喬木	栽培			<i>Mangifera indica</i> L.	芒果
	無患子科	草質藤本	入侵			<i>Cardiospermum halicacabum</i> L.	倒地鈴
		喬木	歸化			<i>Dimocarpus longan</i> Lour.	龍眼
		喬木	特有			<i>Koelreuteria henryi</i> Dummer	臺灣樂樹
		喬木	栽培			<i>Litchi chinensis</i> Sonn.	荔枝
	葡萄科	木質藤本	原生			<i>Ampelopsis brevipedunculata</i> (Maxim.) Traut. var. <i>hancei</i> (Planch.) Re	漢氏山葡萄
		木質藤本	原生			<i>Cayratia japonica</i> (Thunb.) Gagnep.	虎葛
		木質藤本	原生			<i>Parthenocissus tricuspidata</i> (Sieb. & Zucc.) Planch.	地錦
		木質藤本	特有			<i>Tetrastigma formosanum</i> (Hemsl.) Gagnep.	三葉崖爬藤
		木質藤本	原生	NT		<i>Vitis thunbergii</i> Sieb. & Zucc.	細本葡萄
	杜英科	喬木	栽培			<i>Elaeocarpus serratus</i> L.	錫蘭橄欖
	錦葵科	喬木	栽培			<i>Chorisia speciosa</i> St. Hil.	美人樹
		喬木	原生	EN		<i>Heritiera littoralis</i> Dryand.	銀葉樹
		喬木	原生	DD		<i>Hibiscus mutabilis</i> L.	木芙蓉
		灌木	歸化			<i>Hibiscus rosa-sinensis</i> L.	朱槿
		灌木	歸化			<i>Malvaviscus arboreus</i> Cav.	南美朱槿

分類 <sup>1</sup>	科名 <sup>2</sup>	生長型 <sup>3</sup>	區系 <sup>4</sup>	紅皮書 <sup>5</sup>	特稀有 <sup>6</sup>	學名	中文名
		喬木	歸化			<i>Pachira macrocarpa</i> (Cham. & Schl.) Schl.	馬拉巴栗
		草本	原生			<i>Sida rhombifolia</i> L.	金午時花
		喬木	栽培			<i>Sterculia nobilis</i> Salisb. R. Brown	蘋婆
	西番蓮科	草質藤本	入侵			<i>Passiflora suberosa</i> L.	三角葉西番蓮
	番木瓜科	喬木	歸化			<i>Carica papaya</i> L.	木瓜
	秋海棠科	草本	歸化			<i>Begonia semperflorens</i> Link. & Otto	四季秋海棠
	葫蘆科	草質藤本	栽培			<i>Luffa cylindrica</i> (L.) M. Roem.	絲瓜
		草質藤本	歸化			<i>Momordica charantia</i> L. var. <i>abbreviata</i> Ser.	短角苦瓜
	千屈菜科	草本	栽培			<i>Cuphea hyssopifolia</i> H. B. K.	細葉雪茄花
		喬木	歸化			<i>Lagerstroemia indica</i> L.	紫薇
		喬木	原生			<i>Lagerstroemia subcostata</i> Koehne	九芎
	桃金娘科	喬木	栽培			<i>Callistemon citrinus</i> (Curt.) Stapf.	紅千層
		喬木	栽培			<i>Melaleuca leucadendra</i> L.	白千層
		灌木	栽培			<i>Myrciaria cauliflora</i> (Mart.) O.Berg	嘉寶果
		喬木	歸化			<i>Psidium guajava</i> L.	番石榴
	使君子科	喬木	原生			<i>Terminalia catappa</i> L.	欖仁
		喬木	栽培			<i>Terminalia boivinii</i> Tul.	小葉欖仁
	柳葉菜科	草本	原生			<i>Ludwigia hyssopifolia</i> (G. Don) Exell	細葉水丁香
	五加科	喬木	栽培			<i>Brassaia actinophylla</i> Endl.	澳洲鴨腳木
		草本	原生			<i>Centella asiatica</i> (L.) Urban	雷公根
		草本	原生			<i>Hydrocotyle batrachium</i> Hance	臺灣天胡荽
		木質藤本	原生			<i>Schefflera arboricola</i> (Hayata) Kanehira	鵝掌楸
	杜鵑花科	灌木	栽培			<i>Rhododendron mucronatum</i> (Blume) G. Don	平戶杜鵑
	藍雪科	草本	栽培			<i>Plumbago auriculata</i> Lam.	藍雪花
	山欖科	喬木	栽培			<i>Lucuma nervosa</i> A. DC.	仙桃
	柿樹科	喬木	原生	NT		<i>Diospyros discolor</i> Willd.	毛柿
	木犀科	喬木	原生			<i>Fraxinus griffithii</i> C. B. Clarke	白雞油
		灌木	栽培			<i>Jaminum sambac</i> (L.) Ait.	茉莉
		喬木	栽培			<i>Osmanthus fragrans</i> Lour.	木犀
	夾竹桃科	灌木	歸化			<i>Catharanthus roseus</i> (L.) Don	長春花
		喬木	栽培			<i>Plumeria rubra</i> L. f. <i>acutifolia</i> (Poir.) wood. cv. 'Gold'	雞蛋花
		灌木	歸化			<i>Tabernaemontana pandacaqui</i> Poir.	南洋馬蹄花
	茜草科	草本	原生			<i>Hedyotis corymbosa</i> (L.) Lam.	繖花龍吐珠
		灌木	栽培			<i>Ixora duffii</i> T. Moore	大王仙丹
		灌木	栽培			<i>Ixora williamsii</i> Sandwith cv. 'Sunkist'	矮仙丹花
		木質藤本	原生			<i>Mussaenda pubescens</i> Ait. f.	毛玉葉金花
		草質藤本	原生			<i>Paederia foetida</i> L.	雞屎藤

分類 <sup>1</sup>	科名 <sup>2</sup>	生長型 <sup>3</sup>	區系 <sup>4</sup>	紅皮書 <sup>5</sup>	特稀有 <sup>6</sup>	學名	中文名
	旋花科	草本	原生			<i>Evolvulus alsinoides</i> (L.) L.	土丁桂
		草質藤本	入侵			<i>Ipomoea cairica</i> (L.) Sweet	番仔藤
		草質藤本	歸化			<i>Ipomoea hederacea</i> (L.) Jacq.	碗仔花
		草質藤本	歸化			<i>Ipomoea indica</i> (Burm. f.) Merr.	銳葉牽牛
		草質藤本	歸化			<i>Ipomoea obscura</i> (L.) Ker-Gawl.	野牽牛
		草質藤本	歸化			<i>Ipomoea triloba</i> L.	紅花野牽牛
	紫草科	灌木	原生			<i>Carmona retusa</i> (Vahl) Masam.	滿福木
		喬木	原生			<i>Cordia dichotoma</i> Forst. f.	破布子
		喬木	原生			<i>Ehretia acuminata</i> R. Brown	厚殼樹
		喬木	原生			<i>Tournefortia argentea</i> L. f.	白水木
	馬鞭草科	灌木	歸化			<i>Duranta repens</i> L.	金露花
		灌木	入侵			<i>Lantana camara</i> L.	馬纓丹
		喬木	歸化			<i>Tectona grandis</i> L. f.	柚木
	唇形科	灌木	原生			<i>Clerodendrum kaempferi</i> (Jacq.) Siebold ex Steud.	龍船花
		灌木	栽培			<i>Clerodendrum quadriloculare</i> (Blanco) Merr.	煙火樹
		灌木	原生			<i>Clerodendrum trichotomum</i> Thunb.	海州常山
		草本	栽培			<i>Coleus hybridus</i> Voss	彩葉草
	茄科	草本	歸化			<i>Solanum americanum</i> Miller	光果龍葵
		灌木	歸化			<i>Solanum diphyllum</i> L.	瑪瑙珠
		灌木	歸化			<i>Solanum torvum</i> Swartz	水茄
	母草科	草本	原生			<i>Lindernia crustacea</i> (L.) F. Muell.	藍豬耳
	紫葳科	喬木	栽培			<i>Handroanthus chrysanthus</i> (Jacq.) S. Grose	黃花風鈴木
		喬木	栽培			<i>Tabebuia rosea</i> DC.	洋紅風鈴木
		木質藤本	栽培			<i>Pseudocalymma alliaceum</i> (Lam.) Sandwith.	蒜香藤
		喬木	歸化			<i>Spathodea campanulata</i> Beauv.	火焰木
	爵床科	草本	歸化			<i>Rhinacanthus nasutus</i> (L.) Kurz	白鶴靈芝草
		草本	栽培			<i>Thunbergia alata</i> Boj. ex Sims	黑眼花
		草本	栽培			<i>Thunbergia erecta</i> (Benth.) T. Anders.	立鶴花
	菊科	草本	歸化			<i>Ageratum conyzoides</i> L.	藿香薊
		草本	入侵			<i>Ageratum houstonianum</i> Mill.	紫花藿香薊
		草本	入侵			<i>Bidens alba</i> (L.) DC. var. <i>radiata</i> (Sch. Bip.) Ballard ex T. E. Melchert	大花咸豐草
		草本	入侵			<i>Chromolaena odorata</i> (L.) R. M. King & H. Rob.	香澤蘭
草本		入侵			<i>Conyza sumatrensis</i> (Retz.) Walker	野茼蒿	
草本		原生			<i>Eclipta prostrata</i> (L.) L.	鱧腸	
草本		原生			<i>Emilia sonchifolia</i> (L.) DC. var. <i>javanica</i> (Burm. f.) Mattfeld	紫背草	
草本		原生			<i>Ixeris chinensis</i> (Thunb.) Nakai	兔仔菜	
草質藤本		入侵			<i>Mikania micrantha</i> H. B. K.	小花蔓澤蘭	

分類 <sup>1</sup>	科名 <sup>2</sup>	生長型 <sup>3</sup>	區系 <sup>4</sup>	紅皮書 <sup>5</sup>	特稀有 <sup>6</sup>	學名	中文名
		草本	原生			<i>Sonchus arvensis</i> L.	苦苣菜
		草本	歸化			<i>Sonchus oleraceus</i> L.	苦蕒菜
		草本	入侵			<i>Tridax procumbens</i> L.	長柄菊
		草本	歸化			<i>Vernonia amygdalina</i> Delile	扁桃葉斑鳩菊
		草本	原生			<i>Vernonia cinerea</i> (L.) Less.	一枝香
		草本	入侵			<i>Wedelia trilobata</i> (L.) Hitchc.	南美螞蟥菊
		草本	原生			<i>Youngia japonica</i> (L.) DC.	黃鵪菜
單子葉植物	石蒜科	草本	栽培			<i>Hymenocallis speciosa</i> (L. F. ex Salisb.)	螯蟹百合
	天門冬科	草本	原生			<i>Asparagus cochinchinensis</i> (Lour.) Merr.	天門冬
		草本	栽培			<i>Asparagus densiflorus</i> (Kunth) Jessop cv. 'Sprengeri'	武竹
		草本	栽培			<i>Asparagus officinalis</i> L.	蘆筍
	麥門冬科	草本	原生			<i>Liriope spicata</i> (Thunb.) Lour.	麥門冬
	朱蕉科	草本	栽培			<i>Cordyline terminalis</i> (L.) Kunth.	朱蕉
	假葉樹科	灌木	栽培			<i>Dracaena fragrans</i> (L.) Ker-Gawl.	香龍血樹
	薯蕷科	草質藤本	栽培			<i>Dioscorea batatas</i> Decne.	家山藥
	鳶尾科	草本	歸化			<i>Belamcanda chinensis</i> (L.) DC.	射干
	鴨跖草科	草本	原生			<i>Commelina diffusa</i> Burm. f.	竹仔菜
		草本	栽培			<i>Rhoeo spathacea</i> (Sw.) Stearn	蚌蘭
	鳳梨科	草本	栽培			<i>Ananas comosus</i> (L.) Merr.	鳳梨
	莎草科	草本	入侵			<i>Cyperus alternifolius</i> L. subsp. <i>flabelliformis</i> (Rottb.) Kük.	風車草
		草本	原生			<i>Cyperus rotundus</i> L.	香附子
		草本	原生			<i>Kyllinga brevifolia</i> Rottb.	短葉水蜈蚣
		草本	原生			<i>Kyllinga nemoralis</i> (J. R. & G. Forst.) Dandy ex Hutch. & Dalzell	單穗水蜈蚣
	禾本科	草本	歸化			<i>Axonopus compressus</i> (Sw.) P. Beauv.	地毯草
		喬木	栽培			<i>Bambusa oldhamii</i> Munro	綠竹
		草本	入侵			<i>Cenchrus echinatus</i> L.	蒺藜草
		草本	歸化			<i>Chloris barbata</i> Sw.	孟仁草
		草本	歸化			<i>Chloris divaricata</i> R. Br. var. <i>cynodontoides</i> (Bal.) Lazarides	澳洲虎尾草
		草本	入侵			<i>Chloris gayana</i> Kunth	蓋氏虎尾草
		草本	原生			<i>Cynodon dactylon</i> (L.) Pers.	狗牙根
草本		原生			<i>Dactyloctenium aegyptium</i> (L.) P. Beauv.	龍爪茅	
草本		歸化			<i>Dichanthium annulatum</i> (Forsk.) Stapf	雙花草	
草本		原生			<i>Digitaria ciliaris</i> (Retz.) Koeler	升馬唐	
草本		原生			<i>Digitaria radicata</i> (J. Presl) Miq.	小馬唐	
草本		原生			<i>Eleusine indica</i> (L.) Gaertn.	牛筋草	
草本		原生			<i>Eragrostis amabilis</i> (L.) Wight & Arn. ex Nees	鯽魚草	
草本		原生			<i>Eriochloa procera</i> (Retz.) C. E. Hubb.	高野黍	



分類 <sup>1</sup>	科名 <sup>2</sup>	生長型 <sup>3</sup>	區系 <sup>4</sup>	紅皮書 <sup>5</sup>	特稀有 <sup>6</sup>	學名	中文名
		草本	入侵			<i>Melinis repens</i> (Willd.) C. E. Hubb.	紅毛草
		草本	原生			<i>Miscanthus sinensis</i> Andersson	芒
		草本	原生			<i>Oplismenus compositus</i> (L.) P. Beauv.	竹葉草
		草本	入侵			<i>Panicum maximum</i> Jacq.	大黍
		草本	歸化			<i>Paspalum conjugatum</i> Bergius	兩耳草
		草本	歸化			<i>Paspalum notatum</i> Flügge	百喜草
		草本	歸化			<i>Paspalum urvillei</i> Steud.	吳氏雀稗
		草本	入侵			<i>Pennisetum purpureum</i> Schumach.	象草
		草本	栽培			<i>Saccharum officinarum</i> L.	高貴蔗
		草本	原生			<i>Saccharum spontaneum</i> L.	甜根子草
		草本	原生			<i>Sporobolus indicus</i> (L.) R. Br. var. <i>major</i> (Buse) G. J. Baaijens	鼠尾粟
	棕櫚科	喬木	栽培			<i>Areca catechu</i> L.	檳榔
		草本	原生			<i>Arenga tremula</i> (Blanco) Becc.	山棕
		灌木	栽培			<i>Chrysalidocarpus lutescens</i> (Bory.) H. A. Wendl.	黃椰子
		喬木	栽培			<i>Mascarena verschaffeltii</i> (Wendl. ex lem.) Bailey	棍棒椰子
		喬木	栽培			<i>Mascarena lagenicaulis</i> (Mart.) Bailey	酒瓶椰子
		喬木	栽培			<i>Phoenix dactylifera</i> L.	中東海棗
		喬木	栽培			<i>Roystonea regia</i> (Kunth) O. F. Cook	大王椰子
		喬木	栽培			<i>Washingtonia filifera</i> (Lind. ex Audre) Wendl.	華盛頓椰子
	天南星科	草本	原生			<i>Alocasia odora</i> (Lodd.) Spach.	姑婆芋
		草質藤本	歸化			<i>Epipremnum aureum</i> (L.) Engl.	黃金葛
		草本	入侵			<i>Syngonium podophyllum</i> Schott	合果芋
		草本	原生			<i>Lemna aequinoctialis</i> Welw.	青萍
	芭蕉科	草本	栽培			<i>Musa sapientum</i> L.	香蕉
	旅人蕉科	喬木	栽培			<i>Ravenala madagascariensis</i> Sonnerat	旅人蕉
		草本	栽培			<i>Strelitzia reginae</i> Aiton	天堂鳥蕉
	薑科	草本	原生			<i>Alpinia intermedia</i> Gagn.	山月桃
		草本	原生			<i>Alpinia zerumbet</i> (Pers.) B. L. Burtt & R. M. Smith	月桃
		草本	歸化			<i>Hedychium coronarium</i> Koenig	野薑花

註1. 「分類」欄顯示植物之高階分類群，可分為蕨類植物、裸子植物、單子葉植物及雙子葉植物。

註2. 「科名」、「學名」及「中文名」欄分別顯示植物分類之中文科名、拉丁文學名及中文俗名。

註3. 「生長型」欄顯示植物之生長（生活）類型，可分為喬木、灌木、木質藤本、草質藤本及草本。

註4. 「區系」欄顯示植物區位屬性，可分為原生（種）、歸化（種）及栽培（種）；原生之臺灣地區特有物種為特有（種），歸化之外來入侵物種為入侵（種）。詳細區分依據請參閱調查方法中相關參考文獻。

註5. 「紅皮書」欄顯示臺灣植物紅皮書編輯委員會（2017）中的物種受威脅等級，物種評估等級分為滅絕（Extinct, EX）、野外滅絕（Extinct in the Wild, EW）、區域滅絕（Regional Extinct, RE）、極危（Critically Endangered, CR）、瀕危（Endangered, EN）、易危（Vulnerable, VU）、接近受脅（Near Threatened, NT）、暫無危機（Least Concern, LC）、資料缺乏（Data Deficient, DD）、不適用（Not Applicable, NA）和未評估（Not Evaluated, NE）等11級。其中極危（CR）、瀕危（EN）和易危（VU）屬國家受威脅（National Threatened）之野生維管束植物，另接近受脅（NT）已很接近或未來可能達到易危類別時，故皆於名錄中呈現。

註6. 「特稀有」欄顯示行政院環境保護署（2002）中之特稀有植物分級，按稀有程度區分為第一至第四級，並以第一級最具保育迫切性；另註明文資法公告之珍貴稀有植物。

附表 7、本計畫調查範圍植物種類歸隸特性統計表

區域	歸隸特性		蕨類植物	裸子植物	雙子葉植物	單子葉植物	小計
調查範圍	分類	科	11	5	60	16	92
		屬	12	7	161	47	227
		種	14	10	202	59	285
	生長型	喬木	-	10	82	8	100
		灌木	-	-	31	2	33
		木質藤本	-	-	13	-	13
		草質藤本	1	-	19	2	22
		草本	13	-	57	47	117
	屬性	原生	13	3	88	22	126
		特有 <sup>註</sup>	-	1	7	-	8
		歸化	1	-	68	17	86
		入侵 <sup>註</sup>	-	-	15	7	22
		栽培	-	7	46	20	73

註. 特有包含於原生，入侵包含於歸化，故以斜體並靠右對齊呈現。

附表 8、本計畫調查範圍入侵植物名錄

科名 <sup>1</sup>	生長型 <sup>2</sup>	學名	中文名
白花菜科	草本	<i>Cleome rutidosperma</i> DC.	成功白花菜
豆科	喬木	<i>Leucaena leucocephala</i> (Lam.) de Wit	銀合歡
	草本	<i>Mimosa pudica</i> L.	含羞草
大戟科	草本	<i>Euphorbia hirta</i> (L.) Millsp.	大飛揚草
無患子科	草質藤本	<i>Cardiospermum halicacabum</i> L.	倒地鈴
西番蓮科	草質藤本	<i>Passiflora suberosa</i> L.	三角葉西番蓮
旋花科	草質藤本	<i>Ipomoea cairica</i> (L.) Sweet	番仔藤
馬鞭草科	灌木	<i>Lantana camara</i> L.	馬纓丹
菊科	草本	<i>Ageratum houstonianum</i> Mill.	紫花藿香薊
	草本	<i>Bidens alba</i> (L.) DC. var. <i>radiata</i> (Sch. Bip.) Ballard ex T. E. Melchert	大花咸豐草
	草本	<i>Chromolaena odorata</i> (L.) R. M. King & H. Rob.	香澤蘭
	草本	<i>Conyza sumatrensis</i> (Retz.) Walker	野茼蒿
	草質藤本	<i>Mikania micrantha</i> H. B. K.	小花蔓澤蘭
	草本	<i>Tridax procumbens</i> L.	長柄菊
	草本	<i>Wedelia trilobata</i> (L.) Hitchc.	南美蟛蜞菊
莎草科	草本	<i>Cyperus alternifolius</i> L. subsp. <i>flabelliformis</i> (Rottb.) Kük.	風車草
禾本科	草本	<i>Cenchrus echinatus</i> L.	蒺藜草
	草本	<i>Chloris gayana</i> Kunth	蓋氏虎尾草
	草本	<i>Melinis repens</i> (Willd.) C. E. Hubb.	紅毛草
	草本	<i>Panicum maximum</i> Jacq.	大黍
	草本	<i>Pennisetum purpureum</i> Schumach.	象草
天南星科	草本	<i>Syngonium podophyllum</i> Schott	合果芋

註 1. 「科名」、「學名」及「中文名」欄分別顯示植物分類之中文科名、拉丁文學名及中文俗名。

註 2. 「生長型」欄顯示植物之生長（生活）類型，可分為喬木、灌木、木質藤本、草質藤本及草本。

附錄 本計畫調查工作與環境照

	
1. 計畫區環境照	2. 計畫區環境照
	
3. 鄰近地區環境照	4. 鄰近地區環境照
	
5. 哺乳類調查工作照	6. 超音波偵測器調查工作照
	
7. 鳥類調查工作照	8. 夜間調查工作照



9. 蝶類調查工作照



10. 植物調查工作照



11. 赤腹松鼠



12. 小啄木



13. 鳳頭蒼鷹



14. 白頭翁



15. 白腰文鳥



16. 白鵲鴿



17. 大卷尾



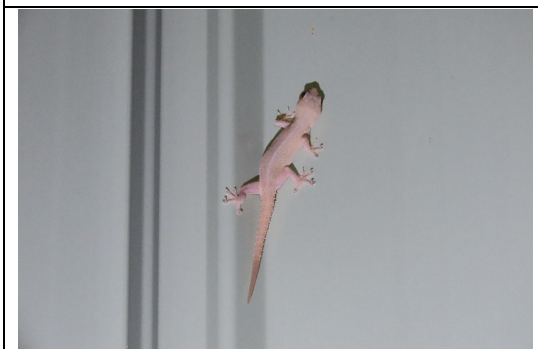
18. 紅嘴黑鵯



19. 麻雀



20. 紅鳩



21. 疣尾蝎虎



22. 虎皮蛙



23. 拉都希氏赤蛙



24. 澤蛙



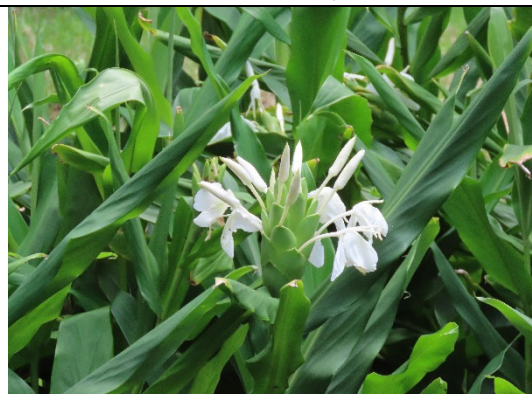
25. 紫薇



26. 兔尾草



27. 杯狀蓋陰石蕨



28. 野薑花



29. 紅花檜木



30. 彩葉草



31. 毛馬齒莧



32. 錫蘭葉下珠